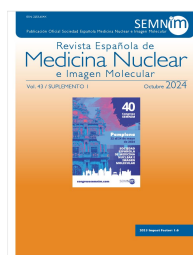




# Revista Española de Medicina Nuclear e Imagen Molecular



## PO006 - ¿ES LA ANGINA MICROVASCULAR LA CAUSA DE FALSOS POSITIVOS EN EL SPECT MIOCÁRDICO? RESULTADOS PRELIMINARES

*Juan Manuel Vélez Medina<sup>1</sup>, María Dolores Camacho Falcón<sup>1</sup>, Sonia García Martínez<sup>1</sup>, Juana López Martín<sup>1</sup>, Gertrudis Sabatel Hernández<sup>2</sup> y Cinta Calvo Morón<sup>1</sup>*

<sup>1</sup>Hospital Universitario Virgen Macarena, Sevilla, España. <sup>2</sup>Hospital Universitario San Cecilio, Granada, España.

### Resumen

**Objetivo:** Analizar los resultados del test de isquemia mediante SPECT de perfusión miocárdica con estrés farmacológico y comparándolo con los resultados de la coronariografía, determinar la posibilidad diagnóstica de angina microvascular, ante la persistencia de sintomatología.

**Material y métodos:** Se han estudiado 147 pacientes a los que se le ha realizado un estudio de SPECT de perfusión miocárdica (SPECT) y una coronariografía con una media de 208 días de separación desde enero de 2021 a junio de 2023, analizando y comparando los resultados obtenidos en cada uno. Consideramos aquellos que presentan lesiones isquémicas en SPECT y coronariografía negativa, a los que hemos seguido hasta diciembre de 2023 para conocer su evolución clínica. Se han analizado diferentes factores: edad, factores de riesgo cardiovascular, eventos cardiacos y coronariografías previas, resultados del SPECT y de coronariografía próxima y se ha calculado sensibilidad, especificidad e índice de exactitud.

**Resultados:** La edad media de los pacientes es de 68,8 años (DE 11,37), a diabéticos tipo 2 corresponde el 37,4%, el 42% presentó algún evento cardiovascular previo. Se han obtenido los siguientes valores: S = 69%, E = 32%. IE = 45%. Se ha obtenido una total de FP del 40% usando como *gold standard* la coronariografía y con el seguimiento de la evolución clínica durante una media de 535 días comprobamos que un 49,2% de ellos presentó algún evento vascular o continuó con la clínica, siendo necesario al 45% de ellos cambios en la actitud terapéutica, con mejoría de los síntomas y mejora de la calidad de vida, lo que nos sugiere patología microvascular.

**Conclusiones:** El SPECT de perfusión miocárdica podría ser una técnica de apoyo diagnóstico para la isquemia microvascular, que constituye un interesante campo de estudio en la actualidad, dada las posibilidades terapéuticas que existen. Continuaremos el estudio para determinar la posibilidad de un área de mejora o una oportunidad diagnóstica.