



## P-262 - IMPACTO DEL TRATAMIENTO NEOADYUVANTE EN LA SUPERVIVENCIA DEL ADENOCARCINOMA PANCREÁTICO

Riera Cardona, Marina; Garcés Albir, Marina; Mora Oliver, Isabel; Muñoz Forner, Elena; Dorcaratto, Dimitri; Huerta, Marisol; Roda, Desamparados; Sabater Ortí, Luis

Hospital Clínico Universitario, Valencia.

### Resumen

**Introducción:** El adenocarcinoma de páncreas (ADCp) es una de las neoplasias con peor pronóstico y menor tasa de supervivencia a los 5 años. La administración de tratamiento neoadyuvante (TNA) está aceptada para los tumores borderline y locamente avanzados (B/LA); sin embargo, está en estudio para los tumores resecables al diagnóstico.

**Objetivos:** Analizar los resultados de los pacientes con ADCp resecables intervenidos en nuestro centro y comparar los resultados con la cohorte de pacientes con tumores B/LA tratados con TNA y, posteriormente, sometidos a cirugía.

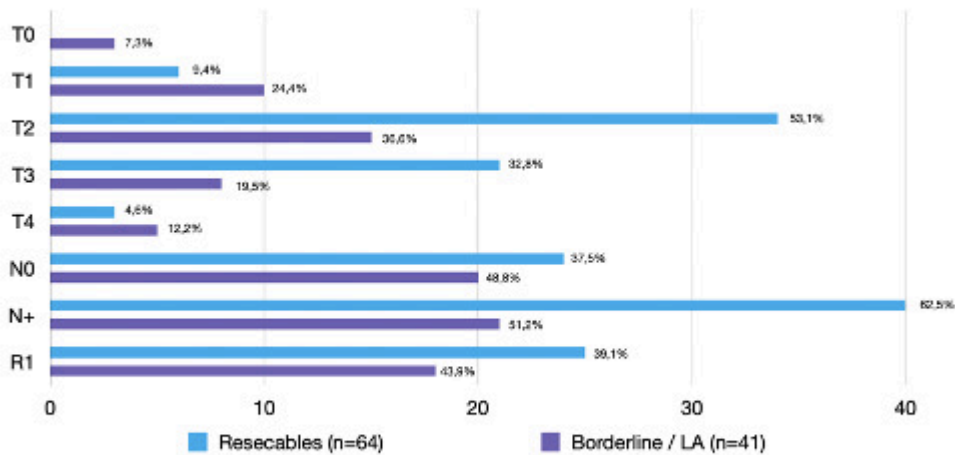
**Métodos:** Estudio retrospectivo sobre una base de datos prospectiva. Se incluyeron todos los pacientes con ADCp clasificados como resecables o B/LA tras la discusión en un comité multidisciplinar siguiendo la clasificación de las guías NCCN e intervenidos en nuestro centro. Los pacientes resecables se operaron directamente y los pacientes B/LA fueron tratados con quimioterapia o quimiorradioterapia neoadyuvante con intención curativa seguida de cirugía. Se analizaron variables preoperatorias, intraoperatorias y posoperatorias.

**Resultados:** Entre agosto de 2011 y diciembre de 2022, se reclutaron 112 pacientes diagnosticados de ADCp; 46 de ellos B/LA al diagnóstico y 66 resecables. Las características de ambos grupos se muestran en la tabla. La resecabilidad fue mayor el grupo de pacientes resecables (96,7 vs. 89,1%,  $p = 0,121$ ), con una tasa de resección R1 menor (39,1 vs. 43,9%,  $p = 0,623$ ). La morbilidad y las complicaciones posoperatorias fueron similares entre ambos grupos (resecable 60,6 vs. LB/A 63%,  $p = 0,963$ ). La mortalidad global de la serie a los 90 días fue de 3,6%. El 23,4% de los pacientes resecables no pudo empezar el tratamiento adyuvante tras la cirugía. Entre los pacientes a los que se le extirpó el tumor, los clasificados como resecables presentaron una mediana de supervivencia global de 20,47 meses (IC95%:14,9-26) frente 21,17 meses (IC95%: 15,6-26,7) para los clasificados como B/LA, sin diferencias entre ambos grupos. El ILE fue de 12,63 meses (IC95%: 9,1-17,3) frente a 8 meses (7,1-9,1), respectivamente.

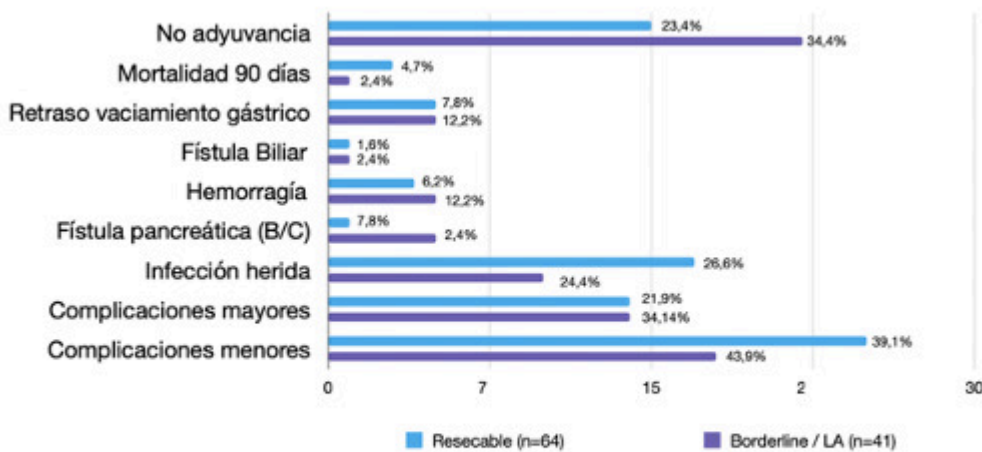
### Características de los pacientes

		<b>Borderline/LA</b> (n = 46)	<b>Resecable</b> (N = 66)
<b>Sexo</b>	Mujer/Hombre	25/21	28/38
<b>Edad(años), mediana (rango)</b>	63,5 (30-79)	69 (35-84)	
<b>CCI &gt; 6, N%</b>	13 (28,2%)	34 (51,5%)	
<b>Ca 19,9 (U/L), mediana (rango)</b>	29 (2-5745)	136 (1-6675)	
<b>Bilirrubina(g/dL), mediana (rango)</b>	0,47 (0,12-11,9)	2,32 (0,19-1.976)	
<b>Hemoglobina(g/dL), mediana (rango)</b>	12,5 (10,1-15,2)	12,95 (8,9-16,9)	
<b>Anatomía patológica, N (%)</b>	ADC ductal	41 (89,1%)	63 (95,5%)
Otros	0 (0%)	1 (1,5%)	
<b>Localización, N (%)</b>	Cabeza/uncinado	38 (82,6%)	53 (80,3%)
Cuello/cuerpo	6 (14%)	7 (10,6%)	
Cola	2 (4,4%)	6 (9,1%)	
<b>Técnica imagen diagnóstica N (%)</b>	TC	46 (100%)	66 (100%)
RMN	24 (52,2%)	23 (34,8%)	
Ecoendoscopia	43 (93,5%)	60 (90,9%)	
<b>Drenaje biliar, N (%)</b>	26 (56,5%)	41 (62,1%)	
<b>Resecabilidad, N (%)</b>	41 (89,1%)	64 (97%)	
<b>Tipo de resección, N (%)</b>	DCP	26 (56,5%)	38 (57,6%)
Total	5 (10,9%)	12 (18,2%)	
Distal	2 (4,3%)	14 (21,2%)	
Otros	8 (17,4%)	0	
Laparotomía exploradora	5 (10,9%)	2 (3%)	
<b>Resección vascular, N (%)</b>	27 (65,9%)	17 (26,6%)	

## CARACTERÍSTICAS ANATOMOPATOLÓGICAS



## COMPLICACIONES POSTOPERATORIAS



**Imagen 1.** Características anatomopatológicas y complicaciones postoperatorias.

**Conclusiones:** El ILE fue menor en los pacientes B/LA, sin embargo, la SG fue similar en ambos grupos. El TNA no ha aumentado la tasa de complicaciones ni la mortalidad posoperatoria.