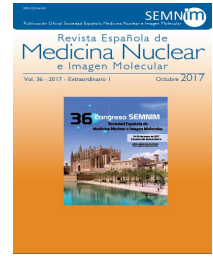




# Revista Española de Medicina Nuclear e Imagen Molecular



## 88 - PET/TC DE ESTADIFICACIÓN GANGLIONAR EN TUMORES DE OROFARINGE, CAVIDAD ORAL Y LABIO Y CORRELACIÓN CON BIOPSIA SELECTIVA DE GANGLIO CENTINELA

F. Gómez-Camínero López<sup>1</sup>, B. Pérez López<sup>1</sup>, P. García-Talavera San Miguel<sup>1</sup>, J.M. Serradilla López<sup>2</sup>, P. Blanco Pérez<sup>2</sup>, C.A. Achury Murcia<sup>1</sup>, L.G. Díaz González<sup>1</sup>, E. Martín Gómez<sup>1</sup> y M.P. Tamayo Alonso<sup>1</sup>

<sup>1</sup>Medicina Nuclear; <sup>2</sup>Otorrinolaringología. Complejo Asistencial Universitario de Salamanca.

### Resumen

**Objetivo:** Analizar la correlación entre los hallazgos obtenidos mediante <sup>18</sup>F-FDG-PET-TC a nivel ganglionar en tumores malignos de cavidad oral y labio y los hallazgos anatomopatológicos en la biopsia selectiva de ganglio centinela (BSGC) tras la linfadenectomía reglada.

**Material y métodos:** Estudio prospectivo en el que se incluyeron pacientes con tumores malignos de cavidad oral y labio (T1-T2) N0 clínicos, a los que se realizó estudio PET-TC de estadificación. A todos los pacientes se les realizó la técnica de localización del ganglio centinela (GC) realizándose estudio dinámico, imágenes estáticas y laterales dependiendo de la localización del tumor y SPETC/TC para la correcta localización del/los ganglio/s. Posteriormente se identificaron con la sonda gammadetectora el/los ganglio/s centinela/s y se correlacionaron con los hallazgos en <sup>18</sup>F-FDG-PET-TC e histológicos.

**Resultado:** Se reclutaron 14 pacientes (10 varones y 4 mujeres) con edad media 65,49 años (DE ± 8,27). La localización de las lesiones fue lengua (50%), trigono retromolar (28,5%), labio inferior (14,3%) y amígdala sublingual (7,2%). El resultado del PET/TC fue negativo a nivel ganglionar en 9 pacientes (64,3%) y positivo en 5 (35,7%). En 11 casos se identificaron 2 o más GC en la pieza de linfadenectomía (78,6%). En 7 pacientes (50%) el PET/TC y resultado histológico coincidieron en estadificación N0, en 3 pacientes (21%) el PET/TC fue positivo para afectación ganglionar confirmándose histológicamente. 2 casos (14,3%) fueron N1 por PET/TC y N0 anatomopatológicamente y en 2 casos (14,3%) el PET/TC fue negativo y posteriormente la anatomía patológica confirmó metástasis ganglionares.

**Conclusiones:** En la mayoría de los casos estudiados, tanto con resultado negativo como positivo, el PET/TC estadificó correctamente a los pacientes a nivel ganglionar por lo que, a pesar del tamaño de la muestra, demostró ser una herramienta útil para la óptima estadificación de los tumores de cabeza y cuello.