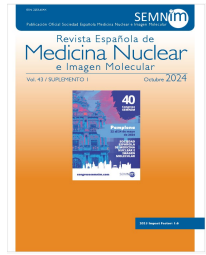




Revista Española de Medicina Nuclear e Imagen Molecular



PO085 - EXPERIENCIA EN NUESTRO CENTRO EN GAMMAGRAFÍA DE CAVIDAD PERITONEAL PARA EL DIAGNÓSTICO DE FUGAS PERITONEALES

Desirée Tercero Garrido^{1,2}, María Dolores Albalá González^{1,2}, Álvaro Francisco López Cano^{1,2}, Pablo Ignacio Contreras Puertas¹, Sergio Andrés Tejerina Tejerina^{1,2} y María Victoria Guiote Moreno^{1,2}

¹Hospital Universitario Reina Sofía, Córdoba, España. ²Instituto Maimónides de Investigación Biomédica (IMIBIC), Córdoba, España.

Resumen

Objetivo: Valorar la experiencia en nuestro centro de la prueba diagnóstica de gammagrafía de cavidad peritoneal en sospechas de fuga peritoneal.

Material y métodos: Se seleccionaron pacientes con sintomatología de fuga derivados de la Unidad de Nefrología desde 2020 a 2023. A todos ellos se les realizó una instilación de 5 mCi de ^{99m}Tc-nanocoloides en 1,5 litros de preparado de diálisis peritoneal. Posteriormente, se procedió a la adquisición de imágenes planares de tórax y abdomen-pelvis (tras 15 minutos y 2 horas). Se completó con estudio tomográfico híbrido SPECT/TC, que facilitó el diagnóstico, mejorando la caracterización de los hallazgos. Se lleva a cabo un análisis de la documentación disponible en la historia clínica y revisando los hallazgos de las pruebas diagnósticas de Medicina Nuclear a fin de obtener información sociodemográfica, clínica y de la prueba de gammagrafía de cavidad peritoneal.

Resultados: Se han incluido 11 pacientes, 6 mujeres y 5 hombres, con 66 ± 4 años (media \pm desviación estándar) y un tiempo medio de transcurso desde el inicio de la terapia con diálisis hasta la realización de esta prueba diagnóstica de $17,8 \pm 5,5$ meses (media \pm desviación estándar). La sintomatología más frecuente observada incluía dolor abdominal, edema y derrames pleurales. 6 pacientes fueron positivos a fuga peritoneal, presentando múltiples localizaciones: entrada de catéter, hernias supraumbilicales, hernias inguinales y hemitórax, queremos mostrar las imágenes de las diferentes localizaciones, permitiendo ayudar al diagnóstico en futuras realizaciones de esta prueba.

Conclusiones: El procedimiento utilizado en nuestro servicio ha sido muy útil en la detección de fugas de cavidad peritoneal en estos pacientes. La gammagrafía de cavidad peritoneal y el SPECT/TC son técnicas no invasivas eficaces para el diagnóstico de fuga peritoneal, permitiendo un cambio terapéutico adecuado, solventando la sintomatología precozmente.