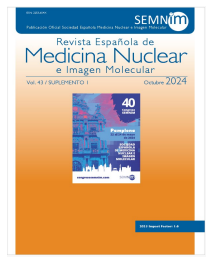




Revista Española de Medicina Nuclear e Imagen Molecular



PO065 - VALORES SÉRICOS DEL ANTÍGENO PROSTÁTICO ESPECÍFICO (PSA) Y GRUPOS DE GRADO SEGÚN LA SOCIEDAD INTERNACIONAL DE PATOLOGÍA UROLÓGICA (ISUP), COMO DETERMINANTES DE LA POSITIVIDAD DE [18F]PIFLUFOLASTAT PET/CT EN PACIENTES CON RECIDIVA BIOQUÍMICA DE CÁNCER DE PRÓSTATA TRATADOS CON PROSTATECTOMÍA RADICAL

Andrea Carolina Peñaherrera Cepeda, Luis Díaz Gonzaga, Juan Gabriel Villanueva Curto, José Ángel Badell Martínez, Paloma García-Talavera San Miguel, Eva Campaña Díaz, Sandra Rama Alonso y Pilar Tamayo Alonso

Hospital Universitario de Salamanca, Salamanca, España.

Resumen

Objetivo: Calcular la tasa de detección de [18F]piflufolastat PET/CT según los valores séricos de PSA y la gradación ISUP, en pacientes con recidiva bioquímica (RBq) de cáncer de próstata, tratados con prostatectomía radical (PR).

Material y métodos: Se analizaron 150 estudios PET/CT, realizados con 333 MBq de [18F]piflufolastat desde octubre de 2020 hasta mayo de 2023 (edad media: 69 ± 7 años), todos con recidiva bioquímica de cáncer de próstata tratado con PR. La RBq tras la RP se definió como una elevación del PSA $\geq 0,2$ ng/mL. La muestra se subdividió en 4 grupos según el valor de PSA en ng/mL en el momento de solicitar el PET/TC en: PSA entre 0,2 y 0,5, PSA entre 0,51 y 1, PSA entre 1,1 y 2 y PSA ≥ 2 . También se clasificó a los pacientes según el grado ISUP de 1 a 5. Se utilizó estadística descriptiva, incluida la mediana y la desviación estándar para las variables continuas y la frecuencia y el porcentaje para las variables categóricas.

Resultados: La mediana del nivel basal de PSA fue de 0,53 ng/mL (0,20-8,26). La PET/TC con [18F]piflufolastat fue positiva en el 49% de los estudios realizados (73 de 150 estudios). En los pacientes con niveles de PSA entre 0,2 y 0,5 ng/mL, la tasa de detección fue del 36,1%, la de PSA entre 0,51 y 1 fue del 59%, la de PSA entre 1,1 y 2 fue del 75% y la de PSA ≥ 2 fue del 71,4%. Los pacientes con ISUP grado 1, la tasa de detección fue del 50%, ISUP grado 2 del 46,5%, ISUP grado 3 del 42,1%, ISUP grado 4 del 46,4% y ISUP grado 5 del 70%.

Conclusiones: La PET/TC con [18F]piflufolastat demostró una excelente tasa de detección en pacientes con recurrencia bioquímica de cáncer de próstata, con valores de PSA $> 0,5$ ng/mL. Con respecto a la clasificación ISUP, la detección mediante PET/TC fue similar en las categorías 1 a 4, con mayor detección en la categoría 5.