

## La imagen del mes

## Aneurisma de la arteria esplénica

## Splenic artery aneurysm

Rosa Gómez Espín<sup>a,\*</sup>, Eduardo Muñoz Bertrán<sup>a</sup>, Diego Martínez-Gómez<sup>b</sup> y Enrique Girela Baena<sup>c</sup>

<sup>a</sup> Servicio de Aparato Digestivo, Hospital Morales Meseguer, Murcia, España

<sup>b</sup> Servicio de Cirugía General y del Aparato Digestivo, Hospital Morales Meseguer, Murcia, España

<sup>c</sup> Servicio de Radiodiagnóstico, Hospital Morales Meseguer, Murcia, España



Figura 1

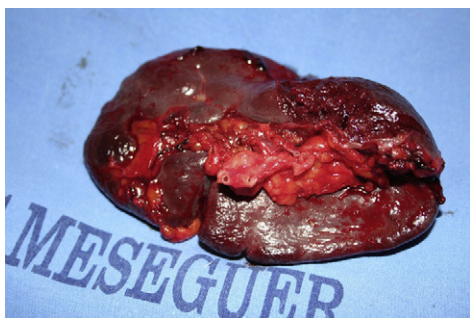


Figura 3

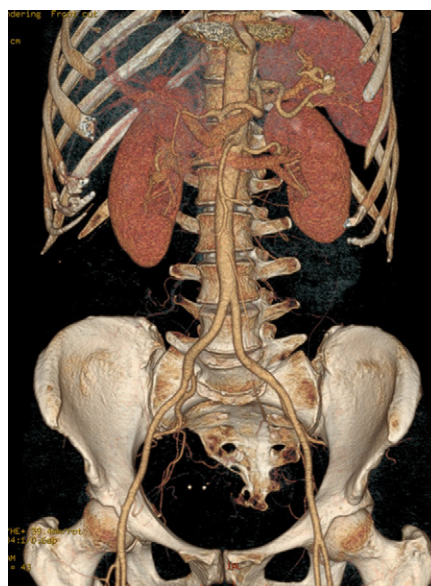


Figura 2

Paciente de 53 años asintomática y sin antecedentes de interés a la que en un TAC realizado por hipertransaminasemia (fig. 1) se le diagnostica de aneurisma de la arteria esplénica. Se realiza una reconstrucción (fig. 2) y se observa el aneurisma cercano al hilio esplénico de 1,7x1,1 cm con cuello amplio y con la pared parcialmente calcificada. Además, estenosis del tronco celíaco de aproximadamente el 60% con ligera dilatación postestenótica. Dado el riesgo de complicaciones se decide cirugía realizándose con éxito aneurismectomía y esplenectomía (fig. 3). La paciente ha evolucionado favorablemente.

\* Autor para correspondencia.

Correo electrónico: rgomezespín@hotmail.com (R. Gómez Espín).

0009-739X/\$ – see front matter © 2010 AEC. Publicado por Elsevier España, S.L. Todos los derechos reservados.

doi:10.1016/j.ciresp.2010.07.023