

Mortalidad en España en 1996. Mortalidad general, principales causas de muerte y de años potenciales de vida perdidos. Mortalidad en jóvenes

M.V. Martínez de Aragón y A. Llácer

Área de Vigilancia de la Salud Pública. Centro Nacional de Epidemiología. Instituto de Salud Carlos III.

En 1996 fallecieron en España 349.182 personas, un 1,5% más que el año anterior. Las tasas de mortalidad, ajustadas por edad por la población europea, tuvieron un descenso de 0,22% en varones y 0,72% en mujeres en relación a 1995, siguiendo la tendencia decreciente en ambos sexos de los últimos 15 años. Este año, la tasa ajustada de años potenciales de vida perdidos (APVP) ha aumentado discretamente en ambos sexos, por primera vez desde 1989.

En 1996, la mortalidad según los grandes grupos de la Clasificación Internacional de Enfermedades (9.^a revisión) señala como destacable en relación al año anterior (tabla 1, fig. 1):

- Continúa el descenso en ambos sexos de la mortalidad por *enfermedades cardiovasculares*.
- La mortalidad por *tumores* desciende en torno al 2% en ambos sexos, por primera vez en los varones desde el inicio de la década.
- La mortalidad por las *enfermedades de las glándulas endocrinas, de la nutrición del metabolismo y trastornos de la inmunidad* desciende en torno al 3% en ambos sexos, rompiendo por primera vez la marcada tendencia ascendente en los varones de la mortalidad por el VIH/sida, incluida en este gran grupo.
- La mortalidad por *causas externas* sigue en descenso en los varones pero aumentan en un 4% por segundo año consecutivo en las mujeres.
- Sigue aumentando en ambos sexos la mortalidad por *trastornos mentales y por enfermedades del sistema nervioso*.
- Sobre una tendencia moderadamente descendente, aumenta la mortalidad por *causas mal definidas*, en ambos sexos, pero sobre todo en los varones (9,7%).
- Se han producido 11 defunciones en el grupo de enfermedades del *embarazo, parto y puerperio*, número

semejante a 1995, con una media de 16 defunciones anuales desde el inicio de los noventa.

La sobremortalidad masculina (fig. 2) en 1996 es de un 80% (razón de tasas de mortalidad ajustadas por edad varón/mujer: V/M = 1,8). Esta sobremortalidad se registra en todos los principales grandes grupos de causas y es máxima en el grupo de *causas externas* (V/M = 3,2). Desde el inicio de los ochenta, ha aumentado la sobremortalidad masculina sobre todo en el grupo de *enfermedades de las glándulas endocrinas, de la nutrición del metabolismo y trastornos de la inmunidad, enfermedades respiratorias, causas externas y tumores* mientras que se ha reducido en el grupo de *enfermedades del aparato genitourinario, digestivo y sobre todo en trastornos mentales*, en el que se da una mortalidad semejante en ambos sexos.

En la tabla 2 y figura 3 se presentan las principales causas de muerte y de APVP en 1996, considerando aquellas que representan al menos un 1,5% de la mortalidad general y del total de APVP. Se incluye el cambio registrado en el último año y la tendencia desde 1989. A continuación se describe lo más destacable.

En varones:

- Aumento de *isquemia cardíaca* (2,4%) y de *otras enfermedades del corazón* (2,6%), sobre una tendencia decreciente de los últimos años. El aumento de la tasa ajustada de APVP por *isquemia cardíaca* es mayor (8,6%).
- Descenso de *cáncer de pulmón* (3%) *sida/VIH+* (2,7%), por primera vez sobre una tendencia creciente desde 1989.
- Continúa el descenso de *enfermedad cerebrovascular*, (6,4%), *cirrosis* (5%), y *cáncer de estómago* (1,6%).
- Desciende *accidentes de tráfico* (2%) en una dinámica de relativa estabilización.
- Continúa el aumento de *cáncer de próstata* (2%) y *demenia/alzheimer* (4,3%).
- Aumenta (2,5%) el *envenenamiento accidental*, causa importante por los APVP que ocasiona, en una dinámica de relativa estabilización.

Fuente: Boletín Epidemiológico Semanal.
Centro Nacional de Epidemiología (<http://cne.hsciii.es>).

En mujeres:

- Aumento de *otras enfermedades del corazón* (2%), sobre una tendencia decreciente de los últimos años. El aumento se refleja con gran magnitud (19%) en la tasa ajustada de APVP.
- Descenso importante del *cáncer de mama* (7,7%) sobre una tendencia estabilizada desde 1989.
- Continúa el descenso de *enfermedad cerebrovascular* (4,4%), *diabetes* (5,4%), *arteriosclerosis* (17%), *cáncer de estómago* (7%) y *cirrosis* (2,5%). Sin embargo, aumenta la tasa ajustada de APVP en la *enfermedad cerebrovascular* (5,5%).

- Continúa el aumento de *demencia/alzheimer* (6,7%) y *enfermedad hipertensiva* (6,5%).
- Estabilización de la mortalidad por *isquemia cardiaca* y del *cáncer de colon*.
- Aumenta la mortalidad por *cáncer de ovario* (3,2%), *sida/VIH+* (3,9%), *leucemias* (5%), *cáncer de encéfalo* (2,9%) y sobre todo por *suicidio* (15,6%). En todas ellas, la tasa ajustada de APVP aumenta en mayor proporción.

Se mantiene el patrón en varones y mujeres de las principales causas de mortalidad, si bien en ambos sexos aumenta la importancia relativa de la mortalidad por *otras*

	Defunciones (Excluidos los fallecidos residentes en el extranjero)								APVP			
	Número por 100.000 hab.		Tasa bruta por 100.000 hab.		Tasa ajustada por 100.000 hab.		Tasa ajustada por 100.000 hab.					
	1996	1995	1996	1995	1996	1995	Cambio		1996	Cambio		
						1996/95	1996/80-82		1996/95	1996/89		
Varones	185.322	182.847	964,5	952,8	884,30	886,3	-0,22%	-11,9 %	6.927,9	2,3%	-6,1	
Mujeres	163.860	161.096	817	804,7	489,50	493,1	-0,72%	-21,6 %	2.996,3	2,6%	-10,7	

Tabla 1. Mortalidad en España. Principales grandes grupos de causas. 1989-1996. Tasas ajustadas por población europea por 100.000 hab.

	Defunciones	Tasa	%	% cambio 1995/96	Pendiente 1989-1996	r ²
Varones						
Todas causas	185.322	884,30	100,00	-0,22	-9,77	0,88
Cardiovasculares	59.883	283,30	32,04	-0,55	-8,37	0,95
Tumores	55.304	263,10	29,75	-1,85	1,55	0,73
Respiratorio	21.282	98,90	11,18	1,42	-0,69	0,18
Externas	11.341	55,40	6,26	-0,63	-2,64	0,94
Digestivo	10.460	50,60	5,72	-0,33	-1,65	0,98
Endocrino	8.331	39,50	4,47	-3,16	2,29	0,97
Alterac. mentales	3.621	17,30	1,96	6,59	0,96	0,99
Genitourinario	3.437	16,30	1,84	-2,69	-0,66	0,97
Mal definidas	3.166	15,90	1,80	9,73	-0,57	0,80
S. nervioso	3.123	14,80	1,67	5,56	0,40	0,91
Infeciosas	2.409	11,70	1,32	5,31	-0,05	0,07
A. congénitas	682	4,80	0,54	22,14	-0,03	0,07
Perinatales	507	4,00	0,45	3,63	-0,30	0,88
Osteomuscular	806	4,00	0,45	6,38	-0,09	0,51
Sangre	775	3,70	0,42	6,94	0,06	0,47
Piel/Subcutáneo	195	0,90	0,10	2,27	0,01	0,06
Mujeres						
Todas causas	163.860	489,50	100,00	-0,72	-9,16	0,94
Cardiovasculares	72.481	196,90	40,22	-1,42	-7,55	0,98
Tumores	33.715	118,50	24,21	-2,45	-0,34	0,38
Respiratorio	13.308	36,20	7,40	2,09	-0,70	0,48
Digestivo	8.301	25,00	5,11	0,93	-0,53	0,91
Endocrino	7.786	24,00	4,90	-2,68	0,11	0,23
Externas	4.448	17,50	3,58	3,98	-0,64	0,74
Alterac. mentales	6.599	16,80	3,43	4,87	1,14	0,97
Mal definidas	3.972	11,00	2,25	3,48	-0,48	0,87
S. nervioso	3.448	10,90	2,23	2,93	0,43	0,94
Genitourinario	3.625	10,20	2,08	1,69	-0,30	0,91
Infeciosas	1.978	6,40	1,31	-0,16	0,05	0,80
Osteomuscular	2.003	5,40	1,10	-6,90	-0,16	0,87
A. congénitas	533	3,90	0,80	2,63	-0,02	0,04
Perinatales	358	3,00	0,61	-6,54	-0,24	0,90
Sangre	815	2,40	0,49	-3,23	0,05	0,63
Piel/Subcutáneo	479	1,30	0,27	17,12	0,01	0,08
Parto y puerperio	11	0,05	0,01	0,00	0,00	0,30

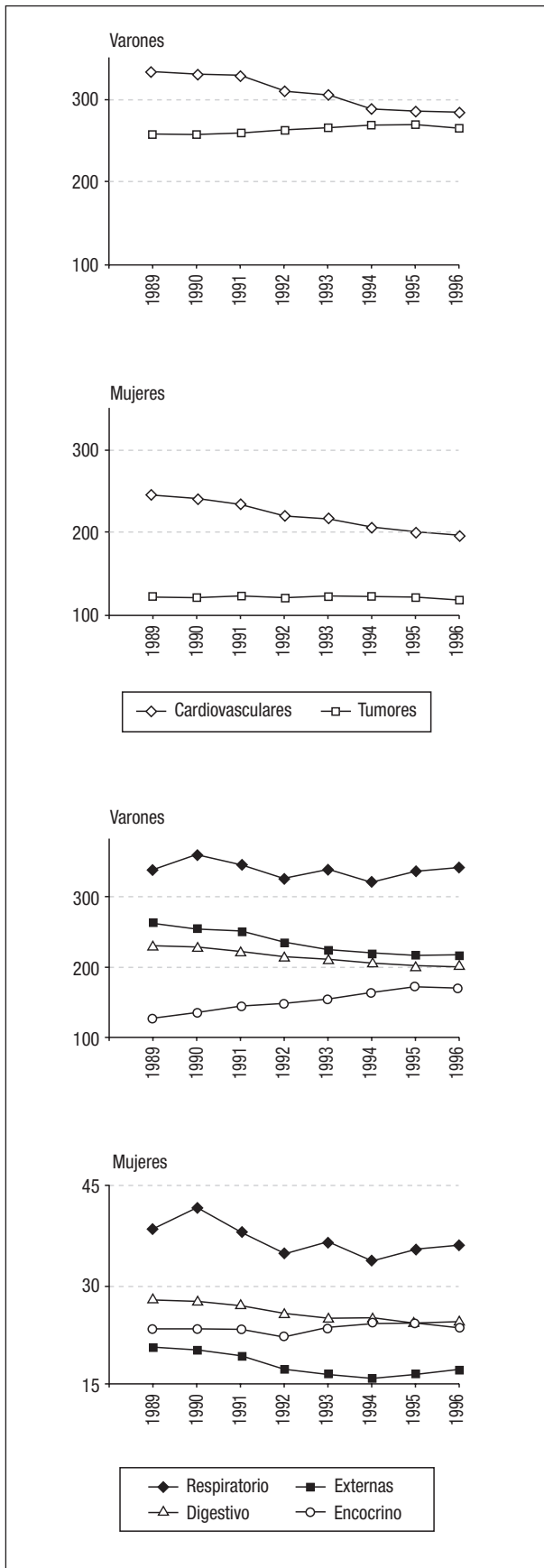


Figura 1. Mortalidad en España. Principales grandes grupos de causas. 1989-1996. Tasas ajustadas por población europea por 100.000 hab.

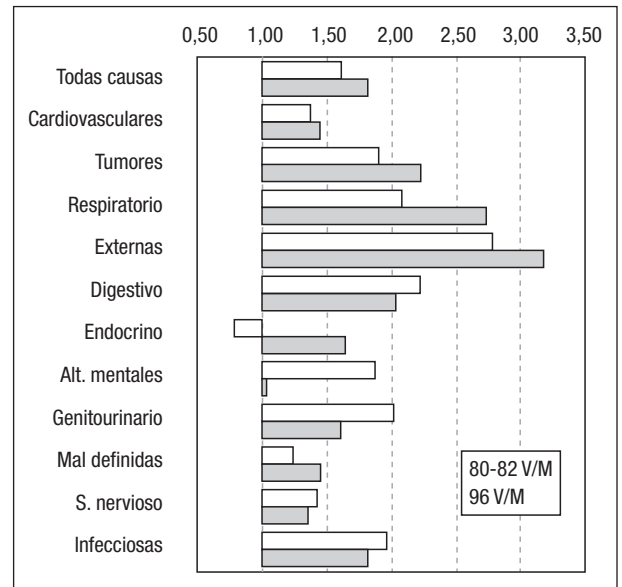


Figura 2. Mortalidad en España. Principales grandes grupos de causas. 1980-1982; 1996. Sobremortalidad masculina. Razón de tasas ajustadas. V = varones; M = mujeres.

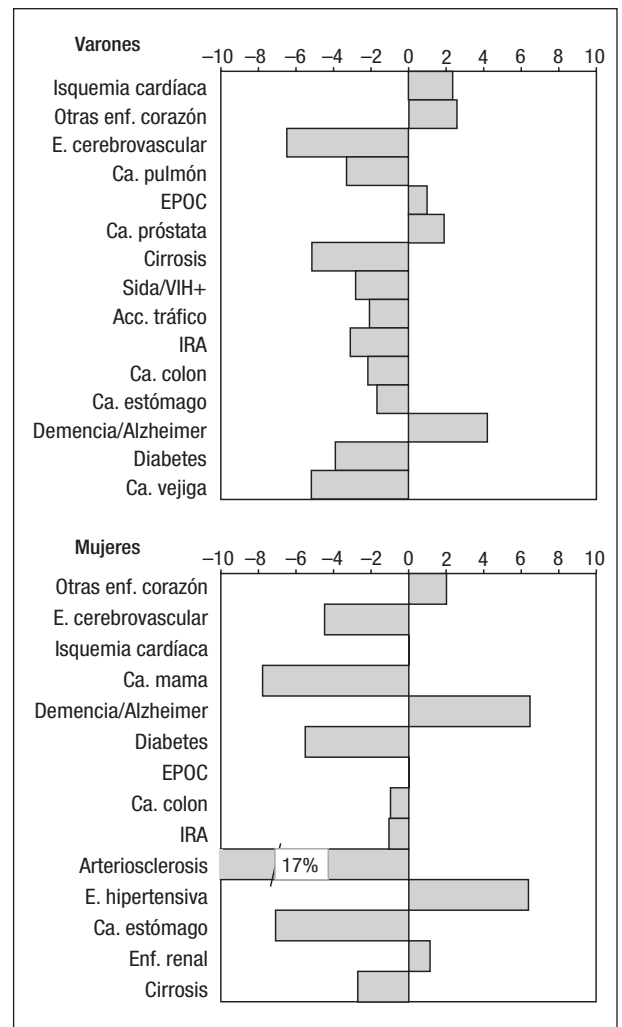


Figura 3. España. Principales causas de muerte. Porcentaje de cambios de la tasa ajustada de mortalidad. De 1995 a 1996.

enfermedades del corazón que representa la segunda causa de muerte en los varones y la primera en las mujeres, desplazando a la enfermedad cerebrovascular.

En el patrón de las principales causas de APVP destaca en los varones el desplazamiento del *cáncer de pulmón* por la *isquemia cardíaca* que pasa a ser la tercera en importancia y en las mujeres, el mayor peso del *suicidio* que ocupa el octavo lugar.

Mortalidad de 0-44 años

En este año, ha aumentado la mortalidad en los niños de los dos primeros grupos de edad, de 0-4 y de 5-14 años, reflejándose sólo en los varones. El aumento ha sido del 8% en los de 0-4 años sobre una tendencia consistentemente decreciente en los últimos años y se ha producido en todas las principales causas en estas edades, fundamentalmente por *causas perinatales*. El aumento ha sido in-

Tabla 2. Principales causas de mortalidad y de APVP por sexo (tasa ajustada igual o mayor del 1,5% de todas causas). Defunciones, tasas ajustadas de mortalidad y APVP, mortalidad proporcional, cambio anual y tendencia desde 1989

N.º orden por tasa ajust. mortal		Defunciones		Tasa ajustada de mortalidad				Tasa ajustada de APVP			N.º orden por tasa ajust. APVP
		1996	por 100.000 h.	% 1996	% cambio 95/96	Pendiente 1989/96	r ²	por 100.000 h.	% 1996	% cambio 1995/1996	
Varones											
	Todas causas	185.322	884,3	100	-0,21	-9,77	0,88	6.927,9	100	2,30	
1	Isquemia cardíaca	21.895	103	11,7	2,39	-0,39	0,27	496,7	7,2	8,60	3
2	Otras enf. corazón	15.615	75	8,5	2,60	-2,85	0,90	318,7	4,6	3,58	5
3	E. cerebrovascular	15.866	74,4	8,4	-6,42	-3,65	0,98	204,4	3	-2,25	8
4	Ca. pulmón	14.663	70	7,9	-3,18	0,76	0,75	472,4	6,8	1,33	4
5	EPOC	12.190	55,8	6,3	1,09	0,14	0,04	94	1,4	0,43	
6	Ca. próstata	5.459	25	2,8	2,04	0,42	0,93	29,6	0,4	9,8	
7	Cirrosis	4.613	22,9	2,6	-4,98	-1,18	0,99	250,1	3,6	-1,96	7
8	Sida/VIH+	4.559	22	2,5	-2,65	2,57	0,98	773,9	11,2	-5,28	1
9	Acc. tráfico	4.113	19,9	2,3	-1,97	-1,79	0,92	612,8	8,8	-3,28	2
10	IRA	3.997	19,1	2,2	-3,05	-0,54	0,54	65,1	0,9	-2,46	
11	Ca. colon	4.046	18,9	2,1	-2,07	0,79	0,93	83	1,2	-5,06	
12	Ca. estómago	3.886	18,4	2,1	-1,60	-0,53	0,91	108,1	1,6	4,81	11
13	Demencia/Alzheimer	3.656	17,1	1,9	4,27	1,15	0,99	6,6	0,1	-4,55	
14	Diabetes	3.267	15	1,7	-3,85	-0,21	0,65	42,9	0,6	-9,09	
15	Ca. vejiga	2.839	13	1,5	-5,11	0,04	0,04	41,8	0,6	5,5	
	Otras causas importantes por su tasa ajustada de APVP ($\geq 1,5\%$ de todas causas)										
	Suicidio	2.425	11,8	1,3	1,72	0,08	0,21	255,1	3,7	1,18	6
	Ca. boca/faringe	1.727	8,9	1	-7,29	0,05	0,07	101,8	1,5	-4,13	13
	Envenenamiento acc.	899	4,1	0,5	2,50	0,24	0,75	158,7	2,3	1,51	9
	A. congénitas CV	312	2,2	0,3	22,22	0,02	0,06	143,9	2,1	16,96	10
	Hipoxia, asfixia, distrés	180	1,4	0,2	7,69	-0,14	0,79	104,7	1,5	1,81	12
Mujeres											
	Todas causas	163.860	489,5	100	-0,73	-9,16	0,94	2.996,3	100	2,55	
1	Otras enf. corazón	23.895	64,4	13,2	2,06	-2,30	0,89	145,5	4,9	19,24	4
2	E. cerebrovascular	22.836	61,4	12,5	-4,36	-3,39	0,99	112,6	3,8	5,51	6
3	Isquemia cardíaca	16.526	45,9	9,4	0,00	-0,15	0,25	85,7	2,9	1,52	7
4	Ca. mama	5.742	22,8	4,7	-7,69	-0,05	0,03	250,2	8,3	-13,43	1
5	Demencia/Alzheimer	7.424	19	3,9	6,74	1,38	0,97	7	0,2	2,86	
6	Diabetes	5.697	15,7	3,2	-5,42	-0,57	0,94	24,7	0,8	-6,88	
7	EPOC	4.540	12,4	2,5	0,00	-0,22	0,57	23,2	0,8	-5,17	
9	Ca. colon	3.601	11,7	2,4	-0,85	0,29	0,86	64,5	2,2	-5,89	11
10	IRA	3.924	10,5	2,1	-0,94	-0,48	0,70	31,1	1	7,07	
12	Arteriosclerosis	3.330	8,4	1,7	-16,83	-1,84	1,00	1,2	0	-33,33	
13	E. hipertensiva	3.052	8,2	1,7	6,49	0,36	0,91	12	0,4	21,67	
14	CA. estómago	2.514	8	1,6	-6,98	-0,36	0,98	41,8	1,4	-11,24	
15	Enf. renal	2.765	7,8	1,6	1,30	-0,32	0,94	23,1	0,8	1,3	
16	Cirrosis	2.113	7,7	1,6	-2,53	-0,41	0,98	62,1	2,1	-5,64	12
	Otras causas importantes por su tasa ajustada de APVP ($\geq 1,5\%$ de todas causas)										
	Ca. útero	1.782	6,6	1,3	-4,35	-0,15	0,94	60,8	2	-7,40	13
	Ca. ovario	1.574	6,4	1,3	3,23	0,19	0,94	65,4	2,2	7,80	10
	Ca. pulmón	1.568	5,7	1,2	-1,72	0,09	0,87	50,5	1,7	2,18	15
	Acc. tráfico	1.266	5,6	1,1	0,00	-0,46	0,91	166,8	5,6	0,84	3
	Sida/VIH+	1.119	5,3	1,1	3,92	0,66	0,97	210,1	7	6,00	2
	Leucemias	1.182	4,2	0	5,00	-0,03	0,42	54,3	1,8	9,94	14
	Suicidio	860	3,7	0,8	15,63	-0,01	0,01	80,6	2,7	20,10	8
	Ca. encéfalo	849	3,5	0,7	2,94	0,12	0,94	50,3	1,7	9,34	16
	A. congénitas CV	244	1,8	0,4	-100,00	0,00	0,00	112,7	3,8	18,46	9
	Hipoxia, asfixia, distrés	115	1	0,2	-9,09	-0,10	0,85	71,2	2,4	-17,13	17
	Inmadurez fetal	72	0,6	0,1	0,00	-0,07	0,68	44,8	1,5	10,04	5

Tabla 3. España. Mortalidad por todas causas. Edad y sexo

	Defunciones 1996	Tasa 100.000 h.	% cambio 1995/96	Pendiente 1989/1996	r ²	% cambio 1980-82/96
0-4 años						
Varones	1.479	148,47	7,95	-9,77	0,90	-50,15
Mujeres	1.056	113,2	-6,24	-7,85	0,93	-50,77
5-14 años						
Varones	492	21,68	4,24	-0,96	0,75	-38,54
Mujeres	318	14,77	-3,84	-0,64	0,81	-36,92
15-24 años						
Varones	2.619	80,7	-3,85	-7,63	0,93	-9,58
Mujeres	886	28,52	-0,32	-1,94	0,88	-16,91
25-34 años						
Varones	6.138	190,12	-7,05	2,20	0,22	64,09
Mujeres	2.046	65,06	4,30	1,18	0,91	28,24
35-44 años						
Varones	6.994	258,96	2,16	3,71	0,92	20,59
Mujeres	2.720	100,75	-0,80	0,45	0,12	-3,27
45-54 años						
Varones	10.995	482,3	-0,82	-5,99	0,86	-13,48
Mujeres	4.369	187,81	-3,37	-4,76	0,89	-27,24
55-64 años						
Varones	22.836	1.174,6	-1,80	-13,84	0,87	-12,84
Mujeres	9.526	451,1	-1,61	-10,77	0,99	-27,42
65-74 años						
Varones	46.403	2.826,2	-0,69	-32,22	0,89	-18,17
Mujeres	24.776	1.241,9	-2,52	-35,38	0,97	-32,08
75 y más						
Varones	87.366	9.608,4	-0,12	-46,25	0,52	-4,82
Mujeres	118.163	7.455,4	0,05	-48,38	0,62	-7,79

Tabla 4. Principales causas de muerte de 15 a 44 años

	Defunciones 1996	Tasa 100.000 h. 1996	% 1996	% cambio 1995/96	Pendiente 1989/96	r ²		Defunciones 1996	Tasa 100.000 h. 1996	% 1996	% cambio 1995/96	Pendiente 1989/96	r ²	
Varones 15-24 años								Mujeres 15-24 años						
Todas causas	2.619	80,7	100	-3,85	-7,63	0,93		Todas causas	886	28,52	100	-0,32	-1,94	0,88
Acc. tráfico	968	29,83	37	-0,93	-4,29	0,91		Acc. tráfico	261	8,4	29,5	5,20	-0,97	0,89
Suicidio	274	8,44	10,5	-1,99	0,12	0,15		Suicidio	69	2,22	7,8	7,79	0,04	0,10
Envenenamiento acc.	144	4,44	5,5	4,30	-0,07	0,04		Sida/VIH+	46	1,48	5,2	-0,62	-0,01	0,00
Sida/VIH+	124	3,82	4,7	-8,71	0,07	0,08		Otras enf. corazón	42	1,35	4,7	42,02	-0,12	0,68
Otras enf. corazón	98	3,02	3,7	8,25	-0,40	0,76		Leucemias	36	1,16	4,1	7,68	-0,06	0,38
Ahogamiento	66	2,03	2,5	4,60	-0,14	0,61		E. cerebrovascular	22	0,71	2,5	60,06	-0,06	0,38
Leucemias	63	1,94	2,4	18,48	-0,00	0,00		Envenenamiento acc.	20	0,64	2,3	-30,35	-0,09	0,39
								Ca. encéfalo	18	0,58	2	40,81	0,00	0,00
Varones 25-34 años								Mujeres 25-34 años						
Todas causas	6.138	190,12	100	-7,05	2,20	0,22		Todas causas	2.046	65,06	100	4,30	1,18	0,91
Sida/VIH+	2.181	67,55	35,5	-12,41	7,36	0,91		Sida/VIH+	659	20,95	32,2	1,59	2,55	0,95
Acc. tráfico	858	26,58	14	-5,81	-2,35	0,90		Acc. tráfico	170	5,41	8,3	-6,80	-0,51	0,86
Envenenamiento acc.	495	15,33	8,1	8,89	0,93	0,64		Suicidio	106	3,37	5,2	54,52	0,01	0,00
Suicidio	400	12,39	6,5	0,51	0,33	0,77		Otras enf. corazón	93	2,96	4,5	21,44	-0,09	0,56
Otras enf. corazón	269	8,33	4,4	-9,13	-0,46	0,28		Ca. mama	71	2,26	3,5	-0,75	-0,10	0,61
Cirrosis	126	3,9	2,1	-4,11	-0,11	0,63		Envenenamiento acc.	61	1,94	3	-14,80	0,10	0,38
								E. cerebrovascular	58	1,84	2,8	-16,85	-0,02	0,12
								Leucemias	40	1,27	2	58,39	-0,08	0,42
Varones 35-44 años								Mujeres 35-44 años						
Todas causas	6.994	258,96	100	2,16	3,71	0,92		Todas causas	2.720	100,75	100	-0,80	0,45	0,12
Sida/VIH+	1.598	59,17	22,8	10,68	7,62	0,99		Ca. mama	387	14,33	14,2	-14,74	-0,47	0,76
Isquemia cardíaca	520	19,25	7,4	11,81	-0,34	0,38		Sida/VIH+	303	11,22	11,1	10,44	1,60	0,94
Acc. tráfico	515	19,07	7,4	-11,07	-1,59	0,95		Otras enf. corazón	127	4,7	4,7	6,36	-0,10	0,44
Ca pulmón	403	14,92	5,8	-0,96	0,17	0,33		E. cerebrovascular	119	4,41	4,4	1,53	-0,04	0,08
Cirrosis	372	13,77	5,3	-4,27	-0,48	0,75		Acc. tráfico	112	4,15	4,1	-13,48	-0,28	0,67
Otras enf. corazón	331	12,26	4,7	-10,30	-0,19	0,48		Suicidio	111	4,11	4,1	15,77	0,20	0,66
Suicidio	320	11,85	4,6	5,32	0,35	0,60		Ca. colon	98	3,63	3,6	26,46	0,05	0,11
E. cerebrovascular	197	7,29	2,8	-7,61	-0,20	0,34		Ca. útero	97	3,59	3,6	-7,72	-0,01	0,01
Envenenamiento acc.	160	5,92	2,3	1,16	0,65	0,97		Ca. pulmón	92	3,41	3,4	-0,78	0,20	0,52
								Cirrosis	78	2,89	2,9	-19,45	-0,17	0,49
								Isquemia cardíaca	76	2,82	2,8	30,99	0,05	0,23
								Ca. ovario	68	2,52	2,5	-8,60	0,02	0,05

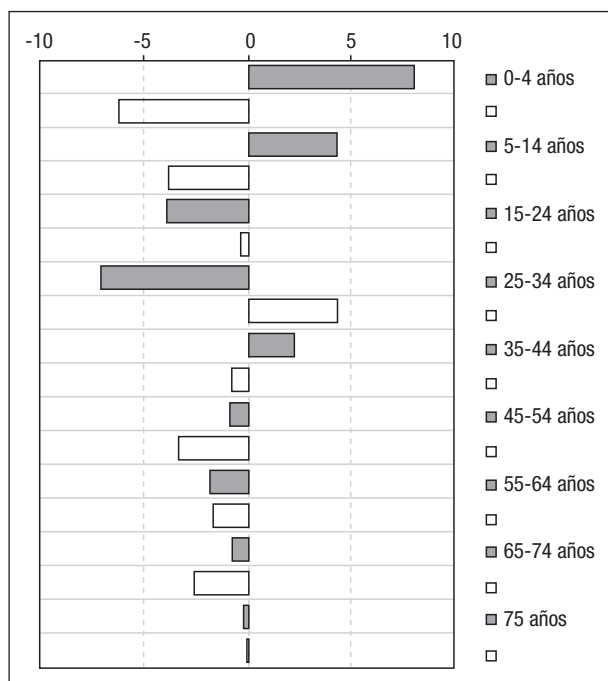


Figura 4. España. Mortalidad por todas causas. Edad y sexo. Porcentaje de cambio de las tasas. De 1995 a 1996.

ferior (4%) en los de 5-14 años, cuya baja mortalidad presenta mayores fluctuaciones anuales (tabla 3, fig. 4).

La sobremortalidad masculina de 15-44 años está disminuyendo aunque todavía la mortalidad en los varones es de dos veces y media y media a tres la mortalidad de las mujeres de estas edades (fig. 5).

Específicamente en jóvenes y adultos jóvenes (tabla 4, fig. 6):

- Ha aumentado la mortalidad general en las mujeres de 25 a 34 años (4%) y en los varones de 35 a 44 años (2%). En ambos casos habían aumentado las principales causas de muerte a excepción de los *accidentes de tráfico*.
- La mortalidad por *sida/VIH+* ha comenzado a disminuir este año en los varones de 15-34 años, aunque todavía aumenta un 11% en los de 35 a 44 años. En las mujeres sólo en las más jóvenes se aprecia un ligero descenso (0,6%) pero aumenta discretamente (1,6%) en las de 25-34 años y es comparable a los varones en las más mayores (10%).
- La mortalidad por *accidentes de tráfico* ha descendido en todas las edades jóvenes, a excepción de las chi-

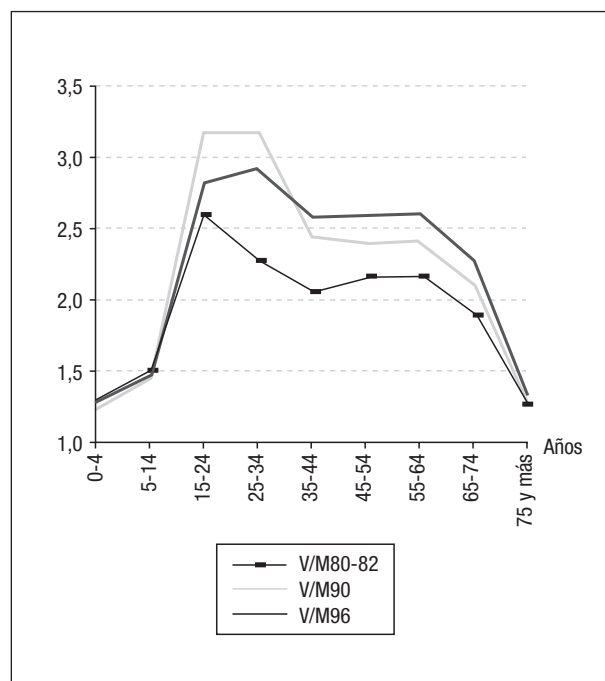


Figura 5. Evolución de la sobremortalidad masculina. Razón de tasas varón/mujer (V/M)

cas de 15 a 24 años que llevan 2 años de discreto aumento.

- El *suicidio*, como causa de muerte a estas edades, sigue con una tendencia creciente en ambos sexos y en todas las edades jóvenes. Sólo en los chicos adolescentes se ha estabilizado este año.
- La *isquemia cardíaca* ha aumentado en el grupo de edad de 35 a 44 años en ambos sexos. En los varones el incremento ha sido del 12% y ya es la segunda causa de muerte a esta edad, después del *sida/VIH+*. Este aumento ha sido mucho mayor en las mujeres (31%), si bien es muy inferior su importancia relativa. En las mujeres de este grupo de edad aumentó también la mortalidad por *otras enfermedades del corazón* (6%), tercera causa de muerte en ellas.
- Entre los *tumores* importantes a estas edades destaca el aumento en los más pequeños de las *leucemias* y el *cáncer de encéfalo* aunque sus bajas tasas de mortalidad puede provocar estas oscilaciones anuales sobre su tendencia estabilizada. No han aumentado ni el *cáncer de mama* en las mujeres de 25-44 años ni el de *pulmón* en los varones de 35 a 44 años. pero sí el *cáncer de colon* en las mujeres de 35 a 44 años en un 26,5%.

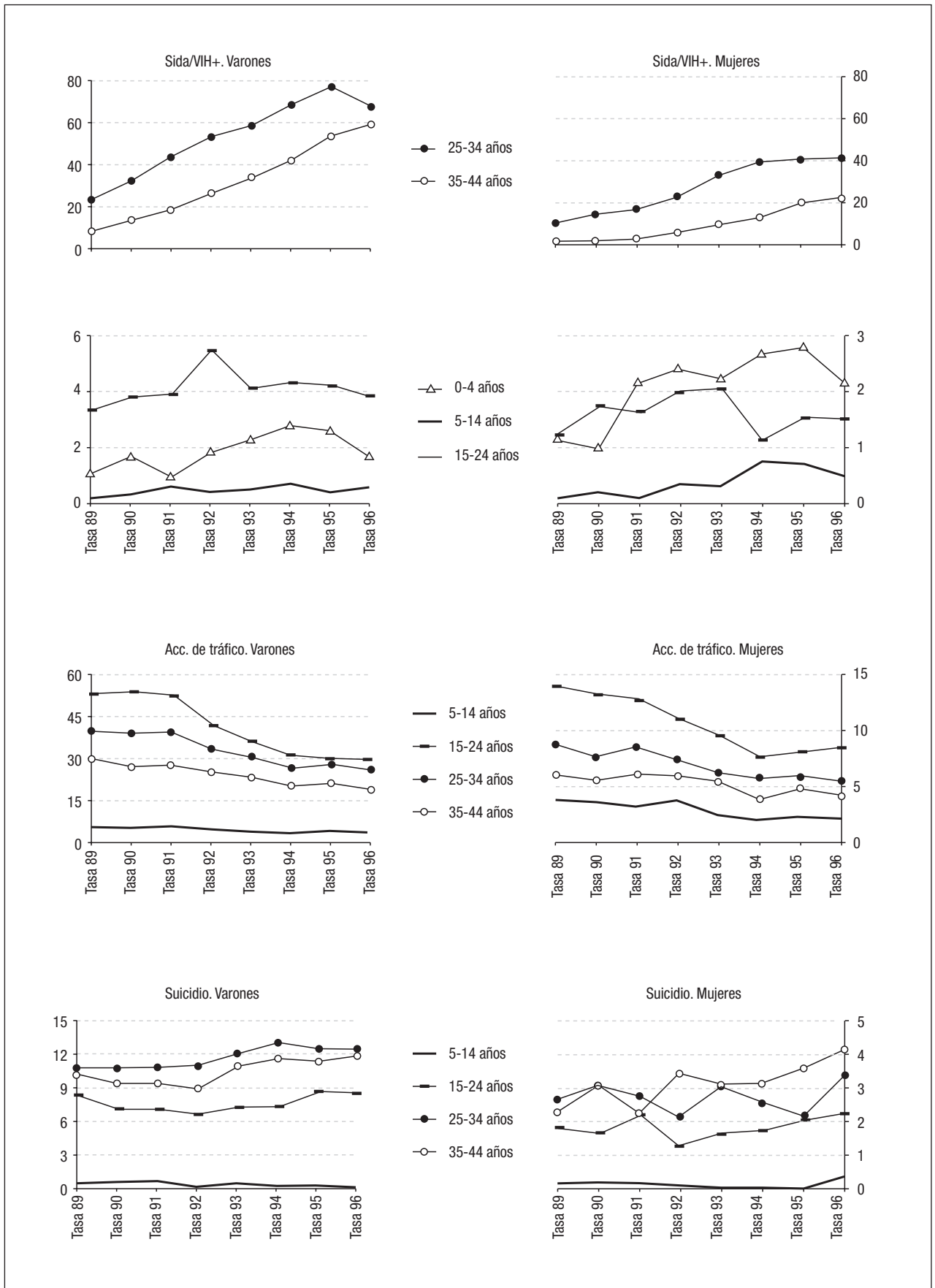


Figura 6. Mortalidad en edades jóvenes por sida/VIH+, accidente de tráfico y suicidio; 1989-1996 tasas por 100.000 hab.

Anexo.– Rúbricas de la CIE-9 correspondientes a las causas citadas

CIE-9	CAUSAS	CIE-9	CAUSAS
I. 001-139	ENFERMEDADES INFECCIOSAS Y PARASITARIAS	X. 580-629	ENFERMEDADES DEL APARATO GENITOURINARIO
II. 140-239	TUMORES	580-589	Enfermedad renal (nefritis, síndrome nefrótico y nefrosis)
140-149	Ca. boca y faringe	XI. 630-676	COMPLICACIONES DEL EMBARAZO, PARTO Y PUERPERIO
150	Ca. esófago	XIV. 740-759	ANOMALÍAS CONGENITAS
151	Ca. estómago	745-747	Anomalías Cardiovasculares
153	Ca. colon	XVI. 780-799	SIGNOS, SÍNTOMAS Y ESTADOS MORBOSOS MAL DEFINIDOS
155	Ca. hígado	795.8	VIH+
157	Ca. páncreas	E800-E999	CAUSAS EXTERNAS
161	Ca. laringe	E810-819	Accidentes de tráfico en carretera
162	Ca. pulmón	E850-869	Envenenamiento accidental
170	Ca. huesos	E950-959	Suicidio
174	Ca. mama	E960-969	Homicidio
179-182	Ca. útero		
183	Ca. ovario		
185	Ca. próstata		
188	Ca. vejiga		
191	Ca. encéfalo		
200,202	Linfoma no hodgkiniano		
204-208	Leucemias		
III.240-279	ENFERMEDADES DE LAS GLÁNDULAS ENDOCRINAS, DE LA NUTRICIÓN, DEL METABOLISMO Y TRASTORNOS DE LA INMUNIDAD	000-E999	TODAS CAUSAS
250	Diabetes		Otros informes previos:
279.5,279.6	Sida, complejo relacionado con sida (CRS)		(1) Mortalidad en España en 1989. Situación en el marco de la Unión Europea. Madrid: CNE, 1994.
V. 290-319	TRASTORNOS MENTALES Y		(2) Martínez de Aragón MV, Llácer A, Marín M. Mortalidad en España en 1990. Situación en relación a los países de la OCDE (I). Boletín Epidemiológico y Microbiológico 1994; 2 (4): 61-65.
VI. 320-389	ENFERMEDADES DEL SISTEMA NERVIOSO Y DE LOS ÓRGANOS DE LOS SENTIDOS		(3) <i>Idem</i> (II). Boletín Epidemiológico y Microbiológico 1994; 2 (5): 81-90.
290.0.1,			(4) Martínez de Aragón MV, Llácer A. Mortalidad en España en 1991. Boletín Epidemiológico y Microbiológico 1995; 3 (3): 33-38.
331.0.2.8.9	Demencia y Alzheimer		(5) Martínez de Aragón MV, Llácer A. Mortalidad en España en 1992. Boletín Epidemiológico Semanal 1995; 3 (14): 153-158.
VII.390-459	ENFERMEDADES DEL APARATO CIRCULATORIO		(6) Mortalidad en España y Comunidades Autónomas: 1980-82, 1989-1992. Madrid: Instituto de Salud Carlos III, CNE, 1996; 159.
410-414	Isquemia cardíaca (ISQC)		(7) Martínez de Aragón MV, Llácer A. Mortalidad en España en 1993 (I). Boletín Epidemiológico Semanal 1996; 4 (21): 169-172.
415-429	Otras enfermedades del corazón		(10) <i>Idem</i> (II). Boletín Epidemiológico Semanal 1996; 4 (22): 177-184.
430-438	Enfermedad cerebrovascular (ECV)		(8) Martínez de Aragón MV, Llácer A. Mortalidad en España en 1994. Boletín Epidemiológico Semanal 1997; 5 (7): 57-64.
440	Arteriosclerosis		(9) Martínez de Aragón MV, Llácer A. Mortalidad en España en 1995 (I). Boletín Epidemiológico Semanal 1998; 6 (11): 105-111.
VIII.460-519	ENFERMEDADES DEL APARATO RESPIRATORIO		(10) <i>Idem</i> (II). Boletín Epidemiológico Semanal 1998; 6 (12): 117-124.
460-466,480-487	Infección respiratoria aguda (IRA)		
490-496	Enfermedad pulmonar obstructiva crónica (EPOC)		
IX. 520-579	ENFERMEDADES DEL APARATO DIGESTIVO		
571	Cirrosis hepática		