



Disponible en [www.sciencedirect.com](http://www.sciencedirect.com)

# Revista Mexicana de Biodiversidad

Revista Mexicana de Biodiversidad 88 (2017) 312–334



[www.ib.unam.mx/revista/](http://www.ib.unam.mx/revista/)

Taxonomía y sistemática

## Revisión taxonómica del género *Mastostethus* (Coleoptera: Megalopodidae) en México y descripción de dos especies nuevas

*Taxonomic review of the genus Mastostethus (Coleoptera: Megalopodidae) from Mexico and description of two new species*

Geovanni M. Rodríguez-Mirón y Santiago Zaragoza-Caballero\*

Colección Nacional de Insectos, Departamento de Zoología, Instituto de Biología, Universidad Nacional Autónoma de México, Apartado postal 70-153, 04510 Ciudad de México, México

Recibido el 6 de octubre de 2016; aceptado el 25 de enero de 2017  
Disponible en Internet el 13 de mayo de 2017

### Resumen

Se presenta la revisión taxonómica de las especies del género *Mastostethus* Lacordaire registradas para México. No se consideraron a *M. perroudi* Pic y *M. quadrilineatus* Guérin-Meneville debido a que no se dispuso de material. *Mastostethus gracilis* Rodríguez-Mirón y *M. gozoi* Rodríguez-Mirón se describen como especies nuevas. Se establecieron 6 nuevas sinonimias y se designaron 4 lectotipos y 5 paralectotipos. Antes del presente trabajo se registraban 22 especies para el país; sin embargo, al establecer las sinonimias y describir nuevos taxones el número actual corresponde a 19 especies. Además, se actualizaron los datos de distribución y se ilustra por primera vez el edeago para 14 especies y la espermateca para 11 especies.

© 2017 Universidad Nacional Autónoma de México, Instituto de Biología. Este es un artículo Open Access bajo la licencia CC BY-NC-ND (<http://creativecommons.org/licenses/by-nc-nd/4.0/>).

**Palabras clave:** Lóbulo medio; Tegmen; Taxonomía; Nueva especie; Espermateca; Chrysomeloidea

### Abstract

A taxonomic revision of the Mexican species of the genus *Mastostethus* Lacordaire is presented. *Mastostethus perroudi* Pic and *M. quadrilineatus* Guérin-Meneville were not included because of the lack of specimens. *Mastostethus gracilis* Rodríguez-Mirón and *M. gozoi* Rodríguez-Mirón are described as new species. We established 6 new synonyms and designated 4 lectotypes and 5 paralectotypes. Before this study, 22 species were recorded for Mexico; however, after the establishment of new synonymies and the description of new taxa, the current number of species recorded for Mexico is 19. Moreover, we updated data of geographic distribution and we illustrated for the first time the aedeagus for 14 species and the spermatheca for 11 species.

© 2017 Universidad Nacional Autónoma de México, Instituto de Biología. This is an open access article under the CC BY-NC-ND license (<http://creativecommons.org/licenses/by-nc-nd/4.0/>).

**Keywords:** Median lobe; Tegmen; Taxonomy; New species; Spermatheca; Chrysomeloidea

### Introducción

La familia Megalopodidae es un pequeño grupo de escarabajos fitófagos con cerca de 552 especies descritas en 28 géneros

(Rodríguez-Mirón, 2016). El género *Mastostethus* Lacordaire es el más representativo de la familia, con 145 especies descritas. Dicho género presenta una distribución neotropical (Blackwelder, 1946; Jacoby y Clavareau, 1905), y en México se ha documentado la presencia de 22 especies (Ordóñez-Reséndiz, 2014; Wilcox, 1983). *Mastostethus* fue descrito por Lacordaire (1845) y se conformó en su mayoría por especies previamente descritas en el género *Megalopus* Fabricius, 1801. Lacordaire (1845) agrupó en *Mastostethus* aquellas especies que presentan

\* Autor para correspondencia.

Correo electrónico: [zaragoza@ib.unam.mx](mailto:zaragoza@ib.unam.mx) (S. Zaragoza-Caballero).

La revisión por pares es responsabilidad de la Universidad Nacional Autónoma de México.

una proyección cónica en el metaesterno. Originalmente se incluyeron 57, luego distintos autores, principalmente Jacoby (27 ssp.), Pic (18 ssp.) y Baly (17 ssp.), agregaron nuevos taxones. Jacoby y Clavareau (1905) designaron a *Megalopus balteatus* Klug, 1834 (sinónimo junior de *Megalopus nigrocinctus* Chevrolat, 1834) como especie tipo de *Mastostethus*.

Las especies de *Mastostethus* que se distribuyen en México fueron descritas en su mayoría durante el siglo XIX y no existe un trabajo que sintetice la información taxonómica, morfológica y de distribución sobre este grupo. Considerando lo incompleto de las descripciones originales, en este trabajo se realiza la redescrición del género y de 15 especies. Además, se describen 2 especies nuevas.

## Materiales y métodos

Se revisaron 299 ejemplares procedentes de distintas colecciones (tabla 1), en las cuales no se pudieron ubicar ejemplares de *M. perroudi* Pic y *M. quadrilineatus* Guerin-Meneville. Después de revisar las colecciones de Pic y Guerin-Meneville que se encuentran en el MNHN (Cambefort, 2007), tampoco se encontraron los ejemplares tipo de dichas especies.

Para la descripción de la morfología externa se siguió la nomenclatura utilizada por Lawrence, Beutel, Leschen y Ślipiński (2010) y Monrós (1947). De los órganos genitales solo el edeago (machos) y la espermateca (hembras) fueron utilizadas para distinguir entre especies. Para describir la espermateca se utilizó la nomenclatura de Matsumura y Suzuki (2008) y Suzuki (1988). El edeago se describió de acuerdo con Sharp y Muir (1912) y Ehara (1954). Para el estudio de las espermatecas y el edeago los ejemplares fueron reblandecidos en agua caliente por 10 min. Posteriormente se separó el abdomen del resto del cuerpo y se realizó un corte en la pleura. El abdomen se colocó en KOH al 10% en baño maría durante 10 min, posteriormente fue lavado en agua. Los genitales masculinos y femeninos se separaron del abdomen para su estudio y se colocaron en un microvial con glicerina para su conservación.

Las observaciones se realizaron en un microscopio Zeiss V-8. Cada especie se ilustró en diferentes vistas, así como el edeago

y la espermateca de las especies cuya extracción fue posible. La toma de fotografías se realizó con una cámara AxioCam MRC5 montada en equipo Zeiss modelo Axio zoom V.16. Las espermatecas se las colocaron sobre un portaobjetos embebidas en glicerina para fotografiarlas. Las medidas se expresaron en milímetros; n indica el número de ejemplares observados.

## Resultados

*Mastostethus* Lacordaire, 1845

*Mastostethus* Lacordaire, 1845: 614.

Especie tipo. *Megalopus balteatus* Klug, 1834 (= *Megalopus nigrocinctus* Chevrolat, 1834), designación subsiguiente por Jacoby y Clavareau, 1905: 3.

**Diagnosis.** Especies generalmente robustas, con patrones de coloración variables en tonos negros, amarillos y rojos. Antenas cortas, alcanzan el margen posterior del pronoto. Élitros con márgenes laterales paralelos; los procesos mesoventral y metaventral se encuentran unidos entre las mesocoxas, con un pequeño orificio en la parte basal. Metaesterno con una proyección cónica. Tibias dorsalmente con una hilera de dentículos. Metatibias ventralmente llanas en los machos.

*Mastostethus* es cercano a otros géneros neotropicales como *Agathomerus* Lacordaire, *Megalopus* Fabricius y *Pseudohomalopterus* Pic, los cuales se diferencian de *Mastostethus* por no presentar una proyección cónica en el metaesterno y habitualmente las especies son menos robustas. En las especies de *Megalopus* los márgenes laterales de los élitros se estrechan gradualmente en la parte posterior, y los procesos mesoventral y metaventral se encuentran completamente separados.

**Redescrición.** **Cabeza.** Ancha, constreñida por detrás de los ojos; espacio interocular con puntos ocelados gruesos en el margen interno de los ojos; margen superior de la inserción antenal elevada. Antenas casi clavadas, cortas, no sobrepasando el margen posterior del pronoto, de 11 antenómeros, primer antenómero más corto que el tercero, primer antenómero al cuarto subcónicos, del quinto al décimo más anchos que largos, articulados en la parte externa, el undécimo ovoide, revestimiento del primero al cuarto antenómeros con setas esparcidas, del quinto al

Tabla 1

Colecciones (con acrónimo) y nombre de los curadores que proporcionaron ejemplares para este estudio.

BMNH	The Natural History Museum, London, U. K. (Michael Geiser)
BYU	M.L. Bean Life Science Museum, Brigham Young University, Provo, Utah, USA (Shawn M. Clark)
CCFES-Z	Colección Coleopterológica de la Facultad de Estudios Superiores Zaragoza, UNAM, México City, México (María Magdalena Ordóñez Reséndiz)
CNIN	Colección Nacional de Insectos Instituto de Biología, Universidad Nacional Autónoma de México, México City, México (Santiago Zaragoza Caballero)
EBCC	Unidad de occidente IBUNAM, Estación de Biología Chamela (Enrique Ramírez)
EMEC	ESSIG Museum of Entomology, University of California, Berkeley, CA, USA (Peter T. Oboyski)
IRSNB	Institut Royal des Sciences Naturelles de Belgique (Pol Limbourg)
MCZ	Museum of Comparative Zoology, Harvard University, Cambridge, MA, USA (Philip D. Perkins)
MFN	Museum Für Naturkunde Berlin (Johannes Frisch)
MNHN	Muséum National d'Histoire Naturelle, Paris, France (Antoine Mantilleri)
MZFC	Museo de Zoología de la Facultad de Ciencias, Universidad Nacional Autónoma de México, México City, México (Roxana Gutiérrez)
NHMB	Naturhistorisches Museum Basel (Matthias Borer)
NMNH	National Museum of Natural History, Smithsonian Institution, Washington, D.C. USA (Alexander Konstantinov)



Figura 1. a-h: *Mastostethus nigrocinctus*; a: antena; b: lígula; c: vista frontal del pronoto; d: vista posterior del pronoto; e: mesoscuto; f: metaesterno; g: metatibia; h: ventrito V ♀. Vista dorsal del pronoto (i-k): i: *M. duplocinctus*; j: *M. nigrocinctus*; k: *M. novemmaculatus*. Escutelo (l-o): l: *M. novemmaculatus*; m: *M. salvini*; n: *M. hieroglyphicus*; o: *M. stalii*; p: ápice de la metatibia de *M. salvini*.

onceavo opacos con setas decumbentes (fig. 1a). Ojos prominentes, margen interno emarginado, sin impresiones y glabro. Surco frontoclipeal amplio y profundo. Clipeo trapezoidal, ápice translúcido. Labro semicircular, convexo, con márgenes fuertemente pubescentes, ápice achatado. Mandíbulas triangulares, con un surco lateral punteado. Palpos maxilares con 4 palpómeros, el primero subcónico y más largo que el resto, el segundo más corto que el tercero, el último subcónico, con el ápice agudo; lígula bilobada (fig. 1b). Palpos labiales con 3 palpómeros, primero más corto que el resto, el segundo en forma de clava y muy largo, el tercero fusiforme. Gula punteada. *Tórax*. Pronoto más ancho que largo, porción posterior más ancha que la anterior; ángulos anteriores (fig. 1c) y posteriores proyectados (fig. 1d), borde posterior con un reborde. Cavidades procoxales cerradas; procoxas contiguas, cónicas y sobresalientes; mesocoxas ovadas ligeramente sobresalientes; metacoxas subcuadradas, poco separadas. Mesonoto con órgano estridulatorio (fig. 1e). Escutelo triangular. Élitros subparalelos lateralmente, dorsalmente convexos y

punteados irregularmente, húmeros prominentes, proyectados anterolateralmente, ápices redondeados. Proceso mesoventral y metaventral unidos entre las mesocoxas, con un pequeño orificio en la parte basal (fig. 1f). Metaesterno con una proyección cónica media (fig. 1f), línea metatorácica presente. Metaepisterno excavado en la región basal. Patas aumentando de tamaño del primer al último par; metafémur más robusto que el profémur y el mesofémur; tibias dorsalmente con una hilera de denticulos (fig. 1g), ápice con 2 espolones; mesotibias y metatibias curvadas, metatibias ventralmente llanas y glabras en los machos, hembras con las metatibias subcilíndricas con setas erectas; los 3 primeros tarsómeros de las patas anteriores y medias subcónicos, en las patas posteriores son subcilíndricos, en cada pata el cuarto es reducido y el quinto alargado y curvo; empodio presente con más de 3 setas, uñas simples en forma de hoz. *Abdomen*. Pigidio punteado y con setas. Ventritos punteados con setas, hembras con una foseta en la región apical del ventrito V (fig. 1h).

Clave para las especies del género *Mastostethus* que se distribuyen en México.

1. Reborde solo en la parte media del margen posterior del pronoto (fig. 1i) .....	2
– Reborde a lo largo del margen posterior del pronoto (fig. 1j) .....	5
2. Margen posterior del pronoto no sinuado (fig. 1j, k), lateralmente angulado .....	3
– Margen posterior del pronoto sinuado (fig. 1i) .....	4
3. Margen lateral del pronoto con setas y puntos conspicuos, metaepisterno completamente cubierto de puntos y setas .....	<i>M. gracilis</i> sp. nov.
– Margen lateral del pronoto con puntos esparcidos, metaepisterno en la parte posterior con setas y puntos escasos a nulos .....	<i>M. placidus</i>
4. Metatibias de machos con forma subcilíndricas, sin carena dorsal .....	<i>M. tricinctus</i>
– Metatibias de machos diferente, con una carena dorsal (fig. 1g) .....	<i>M. duplocinctus</i>
5. Región basal del pronoto sin depresiones laterales (fig. 1k) .....	6
– Región basal del pronoto con depresiones laterales (fig. 1j) .....	7
6. Región anterior del pronoto sin surcos, ápice del escutelo emarginado (fig. 1l), parte media del espacio interocular con puntos gruesos .....	<i>M. novemmaculatus</i>
– Región anterior del pronoto con un par de surcos (fig. 1f) diagonales, ápice del escutelo obtuso (fig. 1m), parte media del espacio interocular con escasa o nula presencia de puntos .....	<i>M. phalerathus</i>
7. Élitros completamente convexos .....	8
– Élitros con una depresión transversal por delante de la mitad anterior (en vista lateral) .....	<i>M. nigrocinctus</i>
8. Ápice del escutelo redondeado (fig. 1n) .....	9
– Ápice del escutelo obtuso o ligeramente emarginado (fig. 1m,o) .....	10
9. Espacio interocular con una fóvea, metaepisterno completamente cubierto de puntos y setas .....	<i>M. angustovittatus</i>
– Espacio interocular sin fóvea, metaepisterno con escasos puntos y setas .....	<i>M. hieroglyphicus</i>
10. Frente con una fóvea .....	11
– Frente sin fóvea .....	15
11. Ápice del escutelo obtuso (fig. 1m) .....	12
– Ápice del escutelo ligeramente emarginado (fig. 1o) .....	14
12. Metaepisterno completamente cubierto de puntos y setas .....	<i>M. lavatus</i>
– Metaepisterno con la región posterior sin impresiones y glabra .....	13
13. Margen anterior del pronoto con una emarginación, metatibias de los machos sin carena dorsal .....	<i>M. gozoi</i> sp. nov.
– Margen anterior del pronoto no emarginada, metatibias de los machos con una carena dorsal .....	<i>M. cordovencis</i>
14. Metatibias de los machos dorsalmente convexas y sin carena, ventralmente con una carena .....	<i>M. rogersi</i>
– Metatibias de los machos dorsalmente planas y con una carena (fig. 1g), ventralmente con 2 carenas .....	<i>M. vicinus</i>
15. Ápice del escutelo ligeramente emarginado (fig. 1o), metaepisterno con la región posterior sin impresiones y glabra, machos sin diente ventral en el metafémur .....	<i>M. stalii</i>
– Ápice del escutelo obtuso (fig. 1m), metaepisterno con la región posterior con puntos y setas dispersas, machos con un diente ventral en el metafémur .....	16
16. Metatibias de los machos con 2 carenas ventrales, región apical sin una proyección .....	<i>M. rubricollis</i>
– Metatibias de los machos sin carenas ventrales, región apical con una proyección (fig. 1p) .....	<i>M. salvini</i>

## Redescripción y descripción de las especies del género *Mastostethus*

*Mastostethus angustovittatus* Jacoby (fig. 2a,b, fig. 3a, fig. 4a, fig. 5a, fig. 6a, fig. 7a)

*Mastostethus modestus* Jacoby, 1888: 61 (non Jacoby, 1880)

*Mastostethus angustovittatus* Jacoby, 1892: 343

*Mastostethus mexicanus* Clavareau, 1905: 5, syn. nov.

**Diagnosis.** *Mastostethus angustovittatus* es cercana a *M. hieroglyphicus*, de la cual se distingue porque el espacio interocular presenta puntos esparcidos y una fóvea en la parte media. El pronoto es subtrapezoidal y el metaepisterno está completamente punteado. Además, las dos especies mencionadas son claramente distinguibles por el patrón de coloración.

**Redescripción.** Macho. Longitud 8.5-10.5 mm, ancho 4.1-4.5 mm (n=7). Color: cabeza anaranjada o negra; antenas y mandíbulas negras; palpos maxilares y labiales pardos; pronoto anaranjado o negro; escutelo negro, élitros amarillos, con una mácula en la base y una línea negra que se originan en los húmeros, sutura negra; porción ventral anaranjada o negra; fémures anaranjados o negros; tibias y tarsos negros. **Cabeza.** Occipucio con puntos dispersos; gena punteada escasamente y con setas erectas; vértex con puntos escasos; espacio interocular con

puntos esparcidos y una fóvea media; frente prominente con una pequeña fóvea en la parte media. Clípeo punteado y pubescente en la base. Labro con setas esparcidas. **Tórax.** Pronoto subtrapezoidal, disco con puntos y setas esparcidas, porción anterior con un surco que se atenúa en la parte central, base con un reborde y depresiones laterales. Escutelo triangular, punteado con setas, ápice redondeado. Élitros paralelos, convexos y con setas y puntos dispersos. Metaepisterno con setas esparcidas. Metaepisterno punteado y cubierto de setas decumbentes, excavado en la región basal. Patas con setas erectas, metafémur no armado; tibias dorsalmente con una hilera de dentículos y una carena, metatibias ventralmente llanas, glabras y micropunteadas. **Abdomen.** Pigídio punteado con setas, ápice redondeado. Ventritos punteados y con setas decumbentes, ventrito V con una surco transversal en la parte terminal, ápice truncado. Edeago: lóbulo medio esclerosado, curvado en vista lateral, ápice mucronado, apófisis ampliándose en la base, ligeramente curvadas hacia el interior; tegmen esclerosado, pieza basal corta, lóbulos laterales fusionados, ápice sinuado, con setas gruesas y largas.

**Hembra.** Similar al macho. Longitud 9-10.4 mm, ancho 4-4.6 mm (n=5). Tibias sin carena dorsal, metatibias subcilíndricas. Pigídio con el ápice emarginado. Ventrito V con

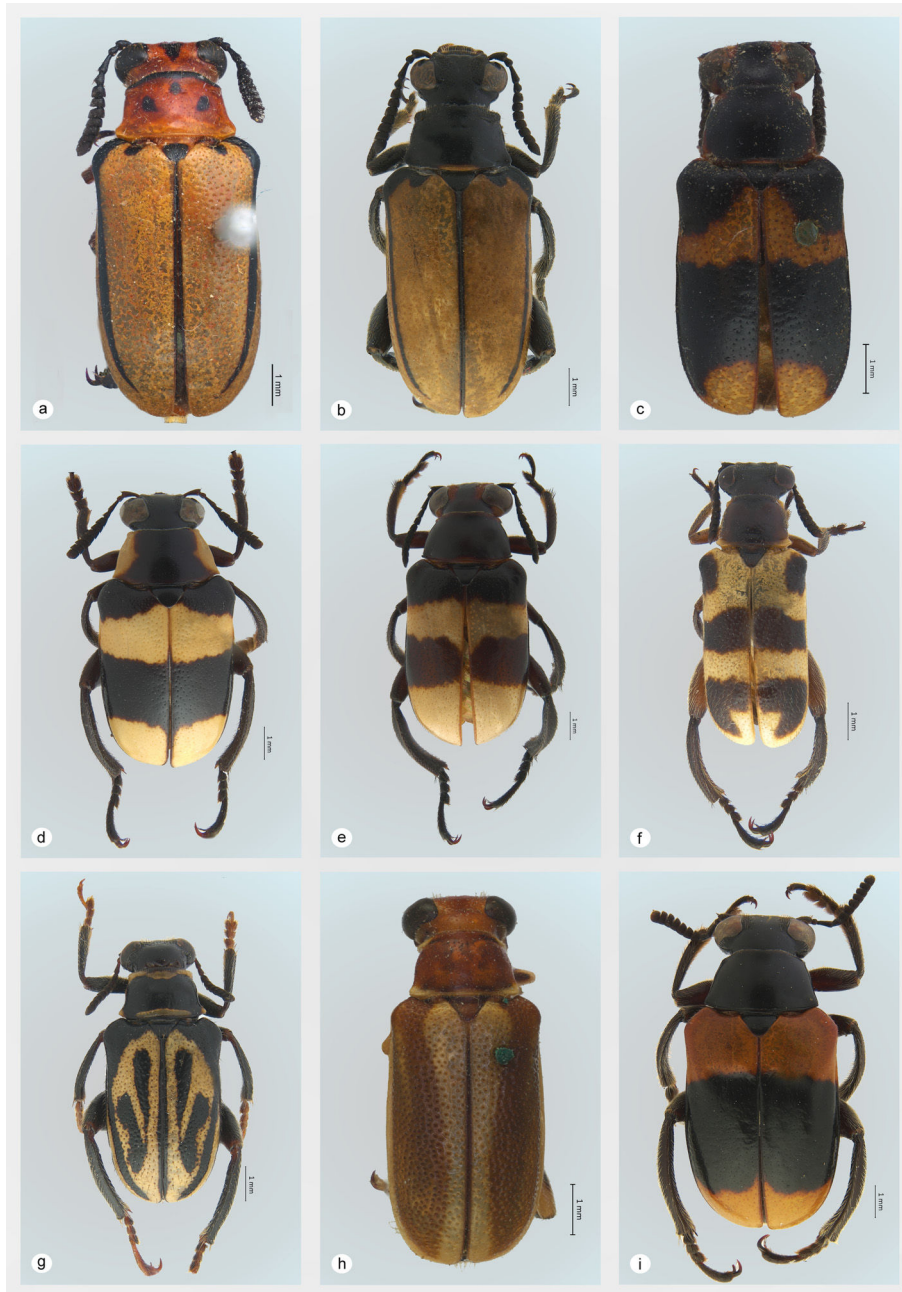


Figura 2. Hábitos en vista dorsal: a,b) *Mastostethus angustovittatus* (a: lectotipo); c) *M. cordovensis* (lectotipo); d) *M. duplocinctus*; e) *M. gozoi* sp. nov. (holotipo); f) *M. gracilis* sp. nov. (holotipo); g) *M. hieroglyphicus*; h) *M. lavatus* (holotipo); i) *M. nigrocinctus*.

una foseta, ápice sinuado. Espermateca con región proximal arriñonada; velum desarrollado con el ápice acuminado; tallo tan largo como la región proximal, con un borde en la parte media; ducto común tan largo como el tallo, porción terminal corta y enroscada, extremo terminal redondeado.

#### Resumen taxonómico

**Material revisado. Tipo.** Lectotipo (aquí designado) ♀: **México.** Guerrero: Type, 8589 [etiqueta roja cuadrada] / Omilteme, Guerrero, 8000 ft, Aug. H.H. Smith [etiqueta rectangular] / Jacoby 2nd Coll. [etiqueta rectangular] (MCZ). Paralectotipo (aquí designado) ♂. México: Guerrero: Type H. T. [etiqueta circular con margen rojo] / Syntype [etiqueta circular con

margen azul] / Omilteme, Guerrero, 8,000 ft, July. H.H. Smith [etiqueta rectangular] / B.C.A., Col. VI. 1, Suppl. [etiqueta rectangular] (BMNH); Holotipo *Mastostethus modestus* Jacoby ♀. México: Type H. P. [etiqueta circular con margen rojo] / México. Salle Coll. [etiqueta rectangular] / 129 [etiqueta cuadrada] / B.C.A., Col. VI. 1, Suppl. [etiqueta rectangular] (BMNH). **Otros materiales.** México: Estado de México: Real de Arriba, Temascaltepec, Mex. / 6-7,000 ft., 1932, B.M. 1959-100 / H. E. Hinton, R.L. Usinger, Collectors (1♀, 1♂, BMNH). Guerrero: Omilteme, Guerrero, 8,000 ft, July. H.H. Smith / B.C.A., Col. VI. 1, Suppl (1♀, 4♂, BMNH); Xucumanatlan, Guerrero, 7000 ft, July. H.H. Smith / B.C.A., Col. VI. 1, Suppl. (1♀, 1♂, BMNH).

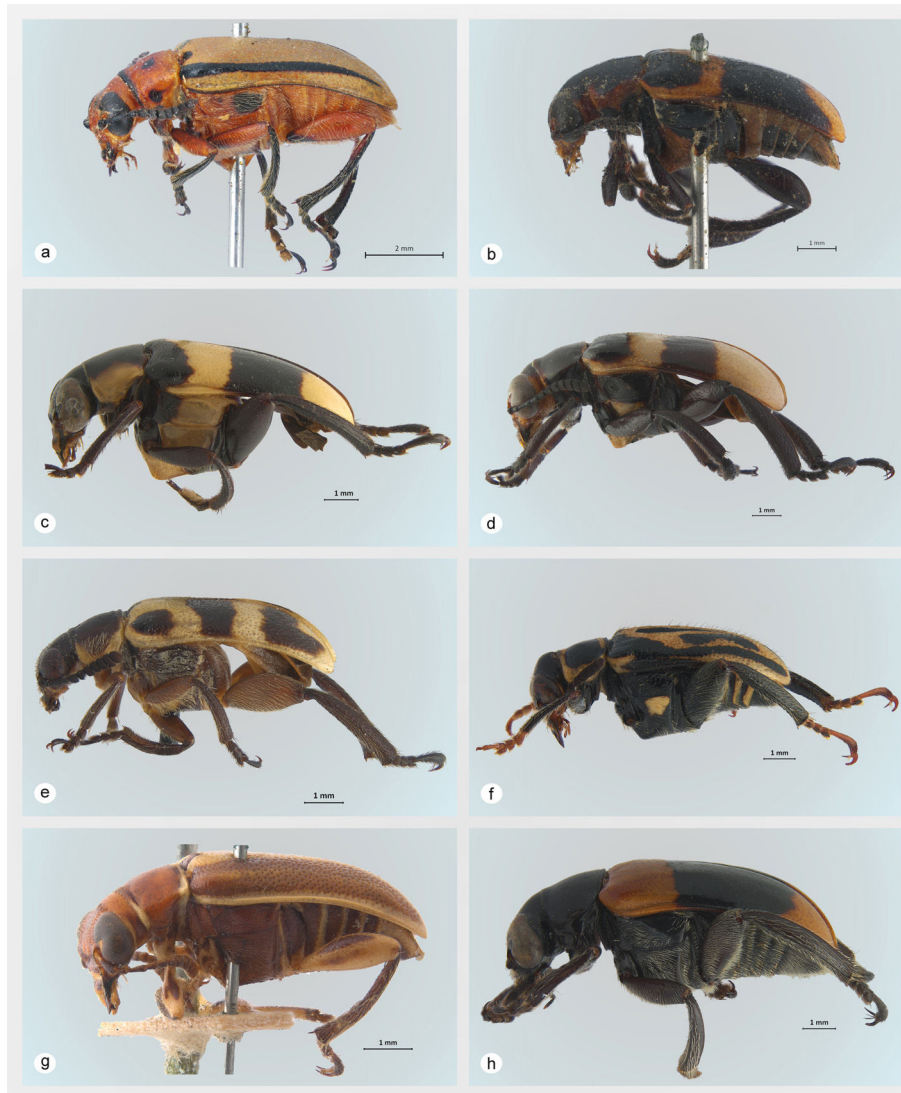


Figura 3. Hábitos en vista lateral: a: *Mastostethus angustovittatus* (lectotipo); b: *M. cordovensis* (lectotipo); c: *M. duplocinctus*; d: *M. gozio* sp. nov. (holotipo); e: *M. gracilis* sp. nov. (holotipo); f: *M. hieroglyphicus*; g: *M. lavatus* (holotipo); h: *M. nigrocinctus*.

**Distribución.** México: Estado de México y Guerrero.

#### Comentario taxonómico

*Mastostethus modestus* fue descrita por Jacoby (1888), la cual resultó ser un homónimo de otra especie descrita por el mismo autor en 1880. Clavareau, en Jacoby y Clavareau (1905), utilizó como nombre de reemplazo el de *M. mexicanus*, por lo que los 2 nombres son sinónimos objetivos. El ejemplar tipo de *Mastostethus modestus* Jacoby (= *M. mexicanus* Jacoby) solo difiere en el color de la cabeza y el pronoto con respecto a *M. angustovittatus*; por lo tanto, estas especies son sinonimizadas bajo *M. angustovittatus*.

*Mastostethus cordovensis* Jacoby (figs. 2c, 3b, 4b, 5b, 6b, 7b)  
*Mastostethus cordovensis* Jacoby, 1888: 58

**Diagnosis.** Se asemeja a *M. vicinus*, de la cual se distingue por presentar el ápice del escutelo obtuso. Los machos carecen de carenas ventrales en las metatibias, y el ápice del pigidio y

el ventrito son truncados. En las hembras el ápice del pigidio y el ventrito V son emarginados, las mesotibias y metatibias son subcuadradas en la parte dorsal.

**Redescripción. Macho.** Longitud 9.5-9.9 mm, ancho 4-4.4 mm (n = 4). Color. Cabeza rojiza con una franja negra que se inicia en la región occipital; antenas y mandíbulas marrón; palpos maxilares y labiales amarillos; pronoto rojizo, con una área negra en el disco de tamaño variable; escutelo negro; élitros amarillo rojizos con una área triangular negra en la base de cada élitro y una franja transversal de color negro que cubre el segundo tercio; porción ventral negra o marrón; metaesterno pardo; patas negras o marrón; abdomen pálido con máculas negras. **Cabeza.** Occipucio con puntos dispersos; gena punteada con setas erectas; vértex punteado; espacio interocular con una franja de puntos en la parte superior; frente ligeramente prominente sin puntos, con una fovea media tenue, en algunos individuos imperceptible. Clípeo con puntos y setas en la base. Labro con la base punteada y setas. **Tórax.** Pronoto subrectangular, disco ligeramente convexo, con puntos más finos que los

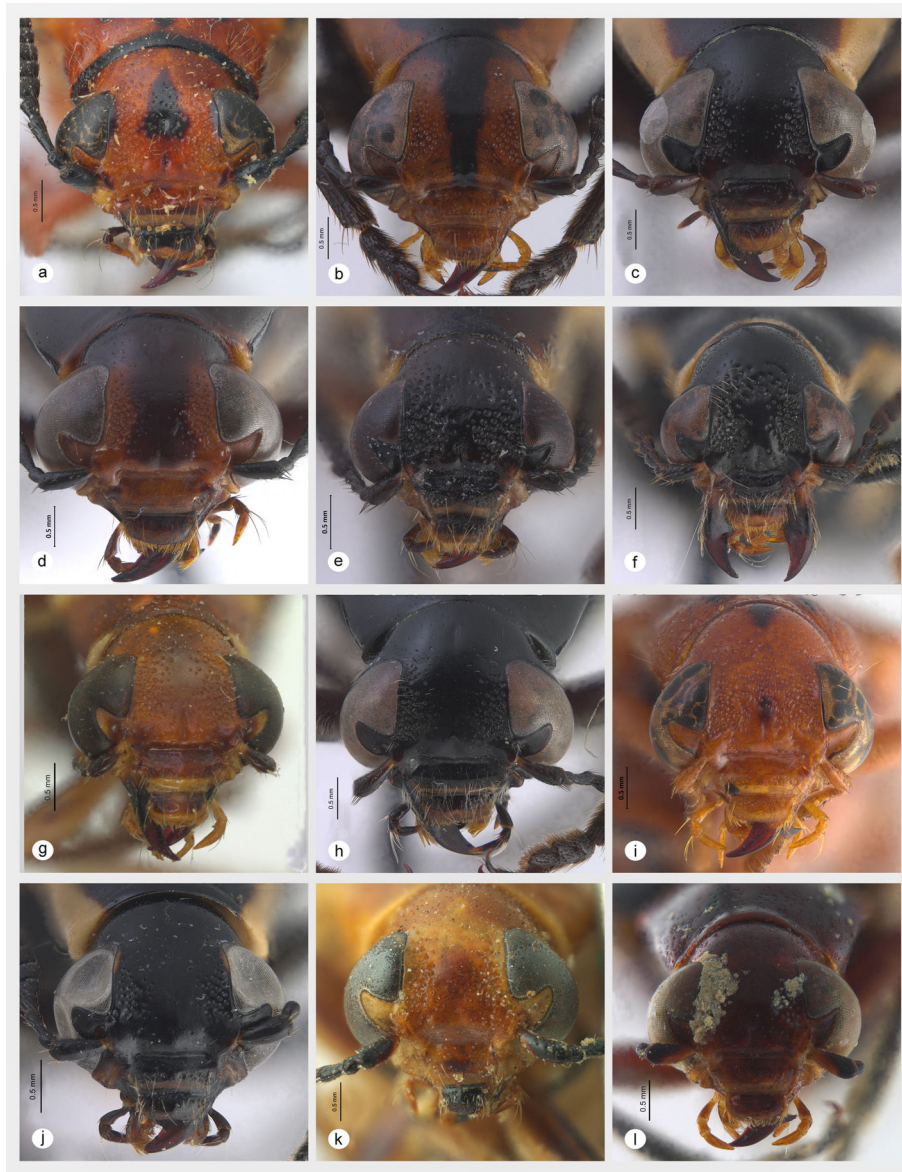


Figura 4. Hábitos en vista frontal: a: *Mastostethus angustovittatus* (lectotipo); b: *M. cordovensis*; c: *M. duplocinctus*; d: *M. gozio* sp. nov. (holotipo); e: *M. gracilis* sp. nov. (holotipo); f: *M. hieroglyphicus*; g: *M. lavatus* (holotipo); h: *M. nigrocinctus*; i: *M. novemmaculatus*; j: *M. phaleratus*; k: *M. placidus* (lectotipo); l: *M. rogersi* (holotipo).

del vértex, porción posterior con depresiones laterales, un surco transversal y un reborde que se proyecta fuera del pronoto. Escutelo triangular, punteado y lustroso, ápice obtuso. Élitros paralelos, ligeramente convexos, punteados profundamente, húmeros prominentes, proyectados anterolateralmente, ápices redondeados. Metaesternon con setas esparcidas. Metaepisterno excavado en la región basal con puntuaciones y pubescencia erecta conspicua, región posterior sin impresiones y glabra, excepto los márgenes. Patas con setas erectas; metafémur no armado, tibias dorsalmente con una hilera de dentículos, mesotibias y metatibias con una carena dorsal, metatibias ventralmente llanas, glabras y micropunteadas. *Abdomen*. Pigidio, punteado con setas, ápice truncado; ventritos con puntos y setas esparcidas, ventrito V con una ligera depresión en la región terminal, ápice truncado, con un reborde. Edeago:

lóbulo medio esclerosado, márgenes laterales ligeramente más anchos en la parte anterior, curvado en vista lateral, ápice agudo, apófisis poco esclerosadas, delgadas, más amplias en la parte terminal; tegmen esclerosado, pieza basal corta, anillo lanceolado, lóbulos laterales fusionados, ápice redondeado con el margen cubierto de puntos y setas, exceptuando la parte media.

*Hembra*. Similar al macho. Longitud 9.3-10 mm, ancho 3.8-4.6 mm (n = 6). Tibias sin carena dorsal, mesotibias y metatibias subcuadradas en la parte dorsal. Pigidio con el ápice emarginado. Ventrito V con una foseta en la parte terminal, ápice emarginado con un reborde. Espermateca con región proximal arriñonada; velum con forma semicircular emarginado; tallo corto; ducto común más largo que el tallo, porción terminal alargada, extremo terminal globoso.

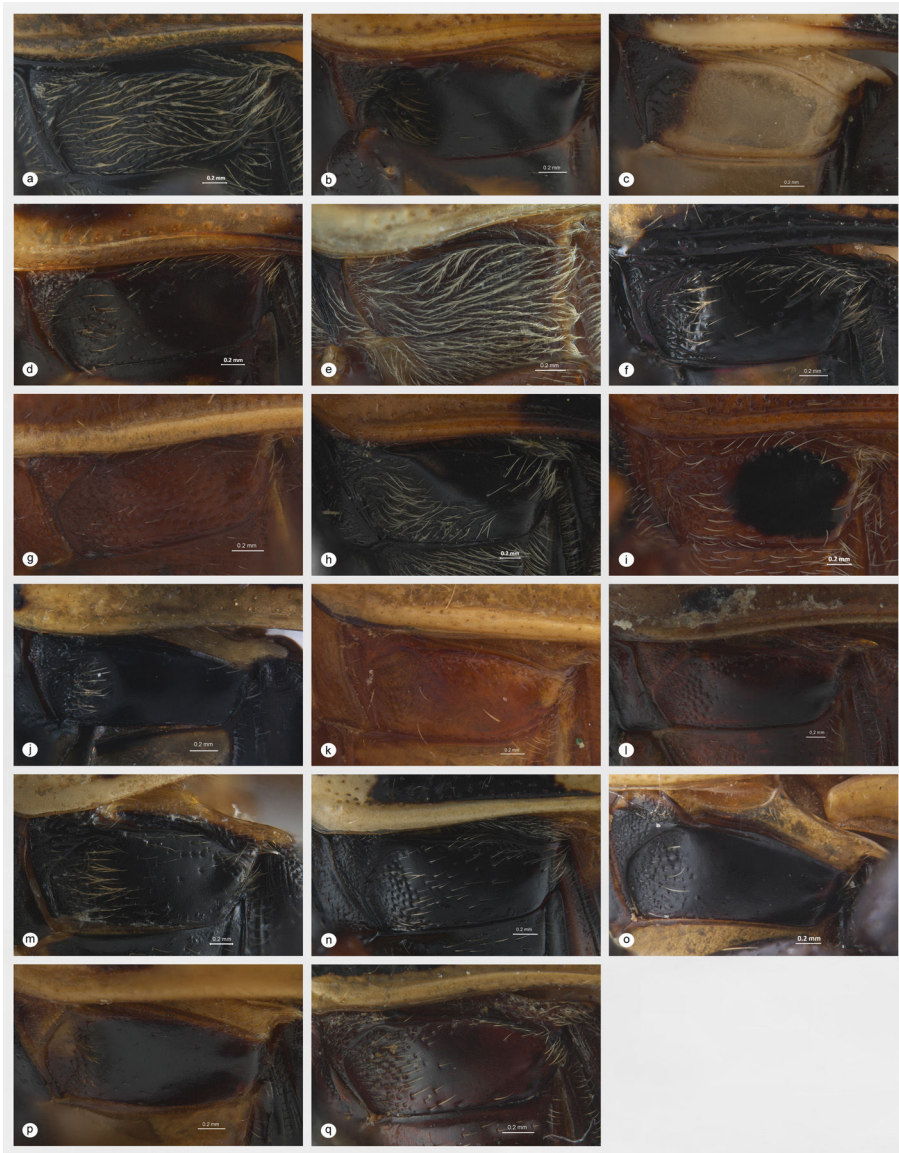


Figura 5. Metaepisterno: a: *Mastostethus angustovittatus*; b: *M. cordovens*; c: *M. duplocinctus*; d: *M. gozio* sp. nov. (holotipo); e: *M. gracilis* sp. nov. (holotipo); f: *M. hieroglyphicus*; g: *M. lavatus* (holotipo); h: *M. nigrocinctus*; i: *M. novemmaculatus*; j: *M. phaleratus*; k: *M. placidus* (lectotipo); l: *M. rogersi* (holotipo); m: *M. rubricollis*; n: *M. salvini*; o: *M. stalii*; p: *M. tricinctus*; q: *M. vicinus*.

### Resumen taxonómico

**Material revisado.** *Tipo.* Lectotipo (aquí designado) ♀. **México.** Type 8587 [etiqueta cuadrada roja] / *M. cordovens* Jac. [etiqueta rectangular azul] / 1st Jacoby Coll. [etiqueta rectangular] / Cordova, México, Salle, Coll. [etiqueta rectangular] (MCZ); Paralectotipo (aquí designado) ♀. México: Type H. P. [etiqueta circular con margen rojo] / *Mastostethus cordovens* Jac. [etiqueta azul rectangular] / Cordova, México. Salle Coll. [etiqueta rectangular] / 123 [rectangular] / B.C.A., Col. VI. 1, Suppl. [etiqueta rectangular] / Sp. figured. [etiqueta rectangular] (BMNH); Paralectotipo (aquí designado) ♂. México: Syntype [etiqueta circular con margen azul] / *Mastostethus cordovens* [etiqueta rectangular azul] / Cordova, México. Salle Coll. [etiqueta rectangular] / B.C.A., Col. VI. 1, Suppl. [etiqueta rectangular] (BMNH). **Otros materiales.** México. México (1♂, MNHN). Puebla: México: Puebla, Km. 3 Carr. Entronque

Xicotepec, Barranca de Patla, 12-VII-1994, N 20°13'529', W 97°57'042, 1,130 m snm, E. Barrera y C. Mayorga (1♂, 1♀, CNIN); Teziutlán 6 mi. NE VII-2-1967, 4,800 ft., SL Wood (1♀, BYU). Veracruz: Jalapa, 19-VII-1981, C. Gold (1♂, EMEC); Jalapa, 8-VI-1983, C. W. & L. B. O'Brien & G. B. Marshall, at night (1♀, BYU); 1274, Coatepec (1♀, CNIN).

*Distribución.* México: Puebla, Veracruz.

*Mastostethus duplocinctus* Clark (figs. 2d, 3c, 4c, 5c, 6c, 7c)  
*Mastostethus duplocinctus* Clark 1866: 71.

*Diagnosis.* *Mastostethus duplocinctus* es similar a *M. tricinctus*, de la cual se distingue porque los machos presentan una carena dorsal en las metatibias y una depresión en la parte terminal del ventrito V. Además, la forma del lóbulo medio y la del tegmen son claramente distintas.





Figura 6. Edeago de *Mastostethus* spp., vista lateral del lóbulo medio, ápice del lóbulo medio y tegmen. a: *M. angustovittatus*; b: *M. cordovensis*; c: *M. duplocinctus*; d: *M. gozio* sp. nov. (holotipo); e: *M. gracilis* sp. nov. (holotipo); f: *M. hieroglyphicus*; g: *M. nigrocinctus*; h: *M. novemmaculatus*.

**Redescripción. Macho.** Longitud 10.5 mm, ancho 5 mm (n = 2). Color. Cabeza, antenas y mandíbulas marrón; ápice del labro, palpos maxilares y labiales amarillos; pronoto amarillo con una mácula marrón, escutelo marrón; élitros amarillos, con 2 bandas transversales de color marrón, una en la base otra que cubre el segundo tercio, sutura elitral marrón; porción ventral marrón, metaesterno y metaepisterno amarillo; abdomen amarillo, ventrito IV y V marrón. **Cabeza.** Occipucio con puntos finos dispersos; gena punteada con setas erectas; espacio interocular punteado escasamente en la parte media; frente ligeramente prominente. Clípeo escasamente punteado. Labro con setas esparcidas. **Tórax.** Pronoto más ancho que largo, trapezoidal, base más ancha que la porción anterior, disco ligeramente convexo, con puntos finos dispersos, ángulos posteriores

ligeramente agudos, margen de la base sinuado con un reborde en la parte media y depresiones laterales. Escutelo triangular, punteado finamente, ápice obtuso. Élitros paralelos, con puntuaciones más gruesas que las del pronoto, húmeros prominentes, proyectados anterolateralmente, ápices redondeados. Metaesterno con setas esparcidas. Metaepisterno excavado en la región basal con puntuaciones y pubescencia conspicua, región posterior sin impresiones y glabra. Patas con setas erectas; metafémur no armado; tibias dorsalmente con una hilera de dentículos, metatibias con una carena dorsal. **Abdomen.** Pigidio punteado con setas, ápice redondeado. Ventritos con setas esparcidas, ventrito V deprimido en la región terminal, ápice truncado. Edeago: lóbulo medio esclerosado, curvado en vista lateral, márgenes laterales emarginados por delante de la mitad, ápice emarginado,



Figura 7. Espermateca. a: *Mastostethus angustovittatus*; b: *M. cordovensis*; c: *M. duplocinctus*; d: *M. gracilis* sp. nov. (alotipo); e: *M. hieroglyphicus*; f: *M. nigrocinctus*; g: *M. novemmaculatus*; h: *M. phaleratus*; i: *M. rubricollis*; j: *M. salvini*; k: *M. stalii*; l: *M. vicinus*.

apófisis robustas ampliándose en la base, ligeramente curvadas hacia el interior; tegmen esclerosado, pieza basal corta, anillo lanceolado, lóbulos laterales fusionados, ápice redondeado, con setas gruesas y largas.

**Hembra.** Similar al macho. Longitud 10.7 mm, ancho 5.5 mm (n = 2). Tibias sin carenas, metatibias subcilíndricas. Pigidio con una prominencia en el ápice. Ventrito V con una foseta en la región terminal, ápice sinuado. Espermateca con región proximal arriñonada, porción apical muy alargada; no presenta velum; tallo torcido y con un reborde; ducto común robusto y corto; porción terminal corta y enrollada, extremo terminal redondeado.

#### Resumen taxonómico

**Material revisado.** Tipo. Holotipo ♀. **México.** México, Salle, Ex. Coll, Che. [etiqueta rectangular] (BMNH). **Otros materiales.** México. México / Ex. Museo Mniszech / Museum París, Coll. M. Pic (1♂, MNHN). Veracruz: Córdoba, Salle Coll. / 119 / B.C.A., Col. VI. 1, Suppl (1♂, 1♀, BMNH).

**Distribución.** México: Veracruz.

*Mastostethus gozoi* sp. nov. Rodríguez-Mirón (figs. 2e; 3d; 4d; 5d; 6d)

**Diagnosis.** *Mastostethus gozoi* se asemeja a *M. nigrocinctus*. Se distingue de dicha especie por ser menos robusta y tener el

pronoto subrectangular. Los machos carecen de carenas en las tibias, las metatibias poseen una línea de puntos setígeros distintiva, el ápice del ventrito V es truncado. El ápice del lóbulo medio tiene un mucrón redondo y los ápices de los lóbulos laterales son emarginados.

**Descripción. Macho.** Longitud 10 mm; ancho 5 mm (n = 1): Color. Cabeza amarilla rojiza con el vértex y espacio interocular marrón; antenas negras; labro, mandíbulas, palpos maxilares labiales, pronoto y escutelo marrón; élitros amarillos con una franja marrón en la base y otra en la parte media; porción ventral marrón con el metaesternito y abdomen amarillo en parte. **Cabeza.** Occipucio escasamente punteado; vértex no punteado; espacio interocular, con escasos puntos en la parte media; frente ligeramente prominente, sin puntos con una fovea en la parte media. Clípeo punteado y con setas en la base. Labro con setas esparcidas. **Tórax.** Pronoto más ancho que largo, subrectangular, base más ancha que la porción anterior, margen anterior emarginado, disco con puntuaciones finas esparcidas, base con un surco, reborde y depresiones laterales. Escutelo triangular, punteado, ápice obtuso. Élitros paralelos, convexos, con pequeños puntos, húmeros prominentes, proyectados anterolateralmente, ápices redondeados. Metaesternito ligeramente rugoso, con setas esparcidas. Metaepisterno excavado en la región basal con puntuaciones y pubescencia, región posterior sin puntuaciones y setas. Patas con setas erectas; metafémur no armado, tibias dorsalmente con una hilera de dentículos, metatibias con una línea distintiva de puntos setígeros en la cara externa, ventralmente glabras y micropunteadas. **Abdomen.** Pigídio punteado y setoso, ápice ligeramente redondo. Ventritos punteados con setas decumbentes, ventrito V surcado en la región terminal, ápice truncado. Edeago: lóbulo medio esclerosado, curvado en vista lateral, los márgenes se estrechan ligeramente hacia la región apical, ápice con un pequeño mucrón redondo, apófisis paralelas entre sí; tegmen esclerosado, pieza basal corta y robusta, anillo lanceolado, márgenes laterales paralelos entre sí, lóbulos laterales fusionados, ápice emarginado, con setas laterales.

**Hembra.** Desconocida.

#### Resumen taxonómico

**Material revisado. Tipo.** Holotipo ♂. **México.** Oaxaca, Portillo del Rayo, 3-VII- 87, L. Cervantes [etiqueta rectangular] (CNIN).

**Distribución.** México: Oaxaca.

**Etimología.** El epíteto específico se basa en el nombre del dios del rayo y del agua de la cultura zapoteca, principal grupo humano que habita en la zona que fue colectado el holotipo.

*Mastostethus gracilis* sp. nov. Rodríguez-Mirón (figs. 2f, 3e, 4e, 5e, 6e, 7d)

**Diagnosis.** *Mastostethus gracilis* se asemeja a *Agathomerus viduus* Clark por la forma del cuerpo y el patrón de coloración, y se diferencia de esta por la presencia de una saliente cónica del metaesternito, carácter que define a *Mastostethus*. *M. gracilis* sp. nov. se distingue del resto de las especies de *Mastostethus* por la combinación de los siguientes caracteres: presencia de una fovea

en la frente, los márgenes laterales del pronoto son fuertemente punteados, el ápice del escutelo es emarginado, el metaepisterno es completamente punteado y pubescente, las tibias de los machos sin carenas y las metatibias ventralmente con puntos granulados setígeros. Hembras con el ápice del pigídio fuertemente emarginado.

**Descripción. Macho.** Longitud: 8 mm, ancho: 3 mm (n = 1). Color. Cabeza marrón; antenas negras; pronoto con la parte dorsal marrón y la ventral amarilla; escutelo marrón; élitros amarillos, con máculas marrón, 2 humerales, una transversal en la parte media y una con forma de «n» en la parte terminal; porción ventral marrón con tonos amarillos. **Cabeza.** Occipucio punteado; vértex sin puntos; con la parte superior del espacio interocular cóncava con puntos dispersos; frente prominente, con una fovea en la parte media y puntos laterales. Clípeo punteado con setas. Labro punteado con setas erectas. **Tórax.** Pronoto subrectangular, más ancho que largo, márgenes fuertemente punteados y pubescentes, base más ancha que la porción anterior, disco convexo, con puntos dispersos y un surco anterior transversal tenue que desaparece en la parte central, margen de la base con un reborde y depresiones laterales. Escutelo triangular, con puntos y setas decumbentes, ápice emarginado. Élitros paralelos, convexos, con puntos y setas erectas, húmeros proyectados anterolateralmente, ápices redondeados. Metaesternito con la parte lateral fuertemente punteada y pubescente, parte media con puntos y setas distantes entre sí. Metaepisterno fuertemente punteado y pubescente, excavado en la región basal. Patas con setas conspicuas; metafémur no armado, tibias dorsalmente con una hilera de dentículos, metatibias ventralmente micropunteadas y con puntos granulados setígeros. **Abdomen.** Pigídio punteado con setas, ápice truncado. Ventritos punteados con setas decumbentes, margen del ventrito V truncado. Lóbulo medio esclerosado, curvado en vista lateral, ápice obtuso, apófisis delgadas ampliándose en la base, ligeramente curvadas hacia el interior; tegmen esclerosado, pieza basal un poco más corta que los lóbulos laterales, anillo lanceolado, lóbulos laterales fusionados, ápice emarginado con setas.

**Hembra.** Similar al macho. Longitud: 8 mm, ancho: 3 mm (n = 1). Tibias subcilíndricas. Pigídio con el ápice fuertemente emarginado. Ventrito V con una foseta en la parte terminal, ápice sinuado. Espermateca con región proximal arriñonada; velum reducido con el ápice acuminado; tallo tan largo como la región proximal, con un borde en la parte media; ducto común tan largo como el tallo, porción terminal larga y enroscada, extremo terminal redondeado.

#### Resumen taxonómico

**Material revisado. Tipo.** Holotipo ♂. **México.** Veracruz, Puerto del Aire, 9 km S Acultzingo, VII-10-1974, J. Powell, Elev. 2,380 m [etiqueta rectangular] (EMEC). Alotipo ♀. México. Veracruz, Huatusco, Finca las Cañadas. Acahual bosque mesófilo. 19-VI-2002, trampa fruta. A. C. Deloya Col. (CCFES-Z)

**Distribución.** México: Veracruz.

**Etimología.** El epíteto específico viene del latín «gracilis», que hace referencia a la apariencia esbelta de la especie.

*Mastostethus hieroglyphicus* (Klug) (figs. 2g, 3f, 4f, 5f, 6f, 7e)

*Megalopus hieroglyphicus* Klug, 1834: 222

*Mastostethus hieroglyphicus* (comb. nov. por Lacordaire, 1845: 665)

**Diagnosis.** *Mastostethus hieroglyphicus* es cercana a *M. angustovittatus* y a *M. phalerathus*, de las cuales se distingue por presentar puntos gruesos en la parte superior del espacio interocular, la forma del pronoto es campaniforme y presenta un surco anterior bien definido. La parte ventral de las metatibias de los machos posee 2 carenas crenadas. Además, las especies mencionadas son claramente distinguibles entre sí por el patrón de coloración.

**Redescripción. Macho.** Longitud 8.7-9.5 mm, ancho 4-4.5 mm (n = 30). Color. Cabeza negra; antenas negras o rojizas; labro, mandíbulas, palpos maxilares y labiales marrón; pronoto negro, con los márgenes amarillos; escutelo negro; élitros amarillo pálidos con 2 franjas longitudinales, húmeros cubiertos con una mácula triangular negra, que se prolonga hacia el ápice como una línea, sutura elitral negra; porción ventral negra; metaesternon con 2 máculas amarillas; fémur y tibiae negras o rojizas, tarsos rojizos; abdomen marrón oscuro con tonos pálidos. **Cabeza.** Occipucio con puntos finos y esparcidos; gena punteada y setas dirigidas hacia el frente; vértex punteado; espacio interocular con la parte media ligeramente prominente, con puntos escasos, parte superior con puntos gruesos, frente con patrones de puntos variables. Clípeo punteado y setas en la base formando mechones en los ángulos. Labro convexo con setas largas cerca de la base. **Tórax.** Pronoto más ancho que largo, campaniforme, base más ancha que la porción anterior, disco convexo, con puntos finos y esparcidos, con un surco anterior transversal bien definido que se atenúa en la parte central, base con un reborde y depresiones laterales. Escutelo triangular, punteado con setas, ápice redondeado. Élitros paralelos, convexos, punteados con setas erectas, húmeros prominentes, proyectados anterolateralmente, ápices redondeados. Metaesternon con puntuaciones y setas esparcidas. Metaepisterno excavado en la región basal con puntuaciones y pubescencia conspicua, región posterior con puntos y setas dispersas. Patas con setas erectas; metafémur fuertemente punteado, no armado; tibiae dorsalmente con una hilera de dentículos y una carena, metatibiae ventralmente glabras, llanas, micropunteadas y con 2 carenas crenadas. **Abdomen.** Pigidio con setas, ápice redondeado. Ventrítos punteados con setas, ventrito V con un surco posterior transversal, ápice truncado. Edeago: lóbulo medio esclerosado, curvado en vista lateral, ápice obtuso, apófisis poco esclerosadas, delgadas; tegmen esclerosado, pieza basal corta, anillo lanceolado, lóbulos laterales fusionados, ápice obtuso con setas erectas.

**Hembra.** Similar al macho. Longitud 9.3-10 mm, ancho 4.3-4.5 mm (n = 17). Tibias sin carena dorsal, metatibiae subcilíndricas y sin carena ventral. Pigidio pubescente, ápice emarginado. Ventrító V con una foseta en la parte terminal, ápice emarginado con una prominencia media. Espermateca con región proximal arriñonada; velum poco desarrollado; tallo más largo que la región proximal; ducto común la mitad de la longitud del tallo, porción terminal corta, extremo terminal redondeado.

### Resumen taxonómico

**Material revisado. Otro material. México.** Ex. Museo Thoyey / México (2♀, MNHN); México (2♀, 2♂ MNHN); Coll. Chapuis / Mexique (1♂, IRSNB); Restit. 1885 / Mexique (1♂, RSNB); México (1♂, NMNH); México, Baly Coll (1♂, BMNH); México (3♀, 2♂, MFN); México, VII-08-65 (1♂, BYU). Ciudad de México: D.F. (1♂, CNIN); San Gerónimo, D.F. 8-VIII-1943, M. Cárdenas (1♂, CNIN); Mixcoac, D.F., 21-Junio-53, Strauch J. Hendrichs / Ex. Col. J. Hendrichs (1♂, CNIN); Tepepan, D. F., 15-Junio-53, Strauch J. Hendrichs / Ex. Col. J. Hendrichs (1♀, 1♂, CNIN); C. C. Hoffmann, D. F., VI-1912 (1♀, CNIN). Estado de México: Real de Arriba, Temascaltepec, 1934, H. E. Hinton (1♂, BMNH); Temascaltepec, 1931, Mex., Hinton Coll, B.M. 1937-173 (1♂, BMNH); 11 mi. W. Texcoco, Edo. De Mex., VI-20-1962 (2♀, 3♂, EMEC). Guanajuato: E. Duges, Guanajuato (1♀, 1♂, MNHN). Michoacán: 5 km. W. de Zacapu, Mich., Mex. 13-July-1951 (1♂, EMEC); Colección E. Duges, Morelia, 1525, D-2759 (1♂, CNIN); Morelia, Michoacán, Höge / B.C.A., Col. VI. 1, Suppl. (1♂, BMNH); México, Michoacán, Municipio de Erongaricuaro, Tocuaro, 10-VII-2003, L.T. & D.Z. Miller (1♂, BYU); Morelos: Tepoztlán, Mor., 9-July-50, «Lengua de Vaca», J. Hendrichs / Ex. Col. J. Hendrichs (1♀, CNIN). Oaxaca: Salle col., Oaxaca, México (1♂, BMNH); Etlá / México / Salle col. (1♂, BMNH); Oaxaca / 58. 135 / México. (1♀, 1♂, BMNH). Puebla: Atlixco, 8 mi. NW, VII-3-52 / E.E. Gilbert, C.D. Mac Neil Collectors (3♀, 3♂, EMEC). Veracruz: Cordova, Mex, Veracruz, VII-13-1966 / J.S. Buckett, M.R. & R.C. Gardner Coll. (1♂, EMEC).

**Distribución.** México: Ciudad de México, Estado de México, Guanajuato, Michoacán, Oaxaca, Puebla y Veracruz.

*Mastostethus lavatus* Baly (figs. 2h, 3g, 4g, 5g)

*Mastostethus lavatus* Baly, 1861: 281

**Diagnosis.** *Mastostethus lavatus* es semejante a *M. hieroglyphicus*, de la cual se distingue porque la frente presenta una fovea y el ápice del escutelo es obtuso. Los élitros son fuertemente punteados, el metaepisterno está completamente cubierto de setas y puntos. Las hembras presentan el ápice del pigidio y ventrito V emarginados. Además las especies mencionadas son claramente distinguibles entre sí por el patrón de coloración.

**Redescripción. Hembra.** Longitud 8 mm, ancho 3.2 mm (n = 1). Color. Cabeza rojiza; antenas bicolor; mandíbulas marrón, palpos maxilares y labiales amarillos; pronoto rojizo, con los ángulos amarillos; escutelo rojizo; élitros amarillos, cada uno con una franja parda, que inicia en los húmeros y se prolonga cerca del ápice; parte ventral rojiza; fémur amarillo, tibiae y tarsos marrón; abdomen marrón con franjas amarillas. **Cabeza.** Occipucio con puntos esparcidos; gena punteada con setas; vértex escasamente punteado; espacio interocular con puntos escasos en la parte media y puntos dispersos en la parte superior; frente punteada, con una fovea media. Clípeo con puntos y setas largas en la base. Labro con setas esparcidas. **Tórax.** Pronoto más ancho que largo, subrectangular, base más ancha que la porción anterior, disco con puntos dispersos, con un pequeño surco anterior transversal que se atenúa en la parte central, base con un reborde y depresiones laterales. Escutelo

triangular, lustroso, punteado, ápice obtuso. Élitros paralelos, convexos, fuertemente punteados, húmeros prominentes, proyectados anterolateralmente, ápices redondeados. Metaesternon con puntos finos y setas. Metaepisterno cubierto de setas y completamente punteado, excavado en la región basal. Patas con setas erectas, tibias subcilíndricas, dorsalmente con una hilera de dentículos. *Abdomen*. Pigidio punteado con setas, ápice emarginado. Ventritos con puntos y setas esparcidas decumbentes, ventrito V con una foseta en la parte terminal, ápice emarginado.

*Macho*. Desconocido.

#### Resumen taxonómico

*Material revisado*. *Tipo*. Holotipo ♀. **México**. Type [etiqueta rectangular] / Type H.T. [etiqueta circular con margen rojo] / Baly Coll. [etiqueta rectangular] / *Mastostethus lavatus*, México Type [etiqueta rectangular azul] (BMNH).

*Distribución*. México: Oaxaca.

*Mastostethus nigrocinctus* (Chevrolat) (figs. 2i, 3h, 4h, 5h, 6g, 7f, 8a,b)

*Megalopus nigrocinctus* Chevrolat, 1834: 22

*Megalopus balteatus* Klug, 1834: 219

*Mastostethus balteatus* (Klug, 1834) (comb. nov. por Lacordaire, 1845: 616)

*Mastostethus nigrocinctus* (comb. nov. por Lacordaire, 1845: 617)

*Mastostethus cingulatus* Lacordaire, 1845: 618

*Mastostethus bilobus* Lacordaire, 1845: 619

*Mastostethus leprieuri* Lacordaire, 1845: 620, syn. nov

*Diagnosis*. *Mastostethus nigrocinctus* es similar a *M. duplocinctus* y a *M. tricinctus*, de las cuales se distingue porque el reborde posterior del pronoto es completo y los élitros delante de la mitad presentan una depresión transversal. Los machos en la parte ventral de las metatibias poseen 2 carenas, y el ventrito V tiene una concavidad. El ápice del lóbulo medio es emarginado. Las hembras presentan una foseta pronunciada en la parte terminal del ventrito V.

*Redescripción*. *Macho*. Longitud 10–13.2 mm, ancho 5.5–6.9 mm (n = 63). Color. Cabeza y antenas negras o rojizas; base del labro, mandíbulas, palpos maxilares y labiales marrón; pronoto y escutelo negros o rojizos; élitros con tonalidades amarillo pálido a rojo sangre con presencia o ausencia de un franja obscura transversa de ancho variable; porción ventral negra o rojiza; patas con coloración variable. *Cabeza*. Occipucio escasamente punteado; gena punteada con setas erectas; espacio interocular con puntos esparcidos; frente ligeramente prominente, ocasionalmente con una fovea media. Clípeo con la superficie punteada con setas en la base. Labro con setas esparcidas uniformemente. *Tórax*. Pronoto más ancho que largo, trapezoidal, base más ancha que la porción anterior, disco convexo con puntuaciones finas esparcidas, base con un reborde y depresiones laterales. Escutelo triangular, con escasas puntuaciones, ápice obtuso. Élitros paralelos, convexos y puntos dispersos, con una depresión transversal por delante de la mitad, húmeros prominentes, proyectados anterolateralmente, ápices redondeados. Metaesternon con setas esparcidas. Metaepisterno excavado en la región basal con pun-

tos y setas conspicuas, el resto con puntos y setas escasas. Patas con setas erectas, tibias dorsalmente con una hilera de dentículos y una carena, metatibias ventralmente bicarenadas, llanas, glabras y micropunteadas, enmarcadas por setas erectas. *Abdomen*. Pigidio con puntos y setas, ápice redondeado. Ventritos con setas decumbentes, ventrito V con una concavidad, superficie estriada, ápice emarginado. Edeago: lóbulo medio fuertemente esclerosado, curvado en vista lateral, márgenes laterales emarginados por arriba de la mitad, ápice emarginado, apófisis robustas ampliándose en la base, ligeramente curvadas hacia el interior; tegmen fuertemente esclerosado, pieza basal corta, anillo lanceolado, emarginado lateralmente, lóbulos laterales fusionados, con forma flabelada; ápice con una prominencia media, densamente pubescente, costados con escasas setas.

*Hembra*. Similar al macho. Longitud 10–13 mm, ancho 5–7 mm (n = 34). Tibias subcilíndricas, sin carena dorsal ni ventral. Pigidio con el ápice ligeramente emarginado. Ventrito V con una foseta pronunciada en la parte terminal, ápice emarginado. Espermateca con región proximal arriñonada; velum muy desarrollado, representando poco menos de la mitad de la región proximal; tallo ornamentado, más corto que el ducto común; porción terminal alargada y enrollada, extremo terminal globoso.

#### Resumen taxonómico

*Material revisado*. «Sin datos» (1♂, BMNH); Restit 1885 (3♂, IRSNB); Baly coll. (1♀, 1♂, BMNH). **Colombia**. Cundinamarca: Nouvelle Grenade, Etat Cundinamarca, Cananche, M. de Mathan, 1er sem 1900 (1♀, 1♂, MNHN); Fry Coll, 1905–100 / Nouvelle Grenade (1♂, NMNH). Bogotá: Sharp Coll. 1905–313 / Bogotá (1♂, NMNH). **GUATEMALA**. **Guatemala**. Guatemala city, VIII-24-55 / B. Malkin Collector (1♂, EMEC). Verapaz: Vera Paz, Champion / B.C.A., Col. VI. 1, Suppl. (1♂, BMNH); Cobán, Guatemala, Salle Coll. / Suppl. B.C. A. Col. VI. 1, (1♂, BMNH). **Costa Rica**. Guanacaste: Guan. 3 km SE R. Naranjo, 1–15 Jun-1992, F.D. Parker (2♀, 6♂, BYU); Volcán Cacao Sector, Rio Gongera and Vic, Guan., July-15 to 31-2000 (1♂, BYU). Alajuela: 20 km S Upala, 20–26-Mar-1991, F.D. Parker (3♀, 1♂, BYU); Costa Rica, Ala, 2 km S Pital, 5–28-Sep-1988, F.D. Parker (1♀, BYU). Heredia: Estación de Biología la Selva, 5-IV-2003, S.M. Clark & E.G. Rilley (1♂, BYU). Limón: Costa Rica, Lim. 7 mi N. Guacimo, 22 Feb-3 Mar 88, F.D. Parker (1♀, BYU). San José: Escazu, 1–13 May-1998, F.D. Parker (1♀, BYU). **Guyana Francesa**. Cayenne: Cayenne / Fry Coll., 1905–100 / 37077 (1♂, BMNH); Cayenne / 61 56(2♀; 1♂, BMNH); Cayene, 67. 56 (1♀, MNHN). **Honduras**. Comayagua: Siguatepeque, VI-16-1979 (1♀, BYU); 16 km N Siguatepeque, VI-14-1979 (1♂, EMEC). Francisco Morazán: Fran Mor, 50 km NW, Tegucigalpa, 1–31 Jul-1995, B.J. Hull (1♀, BYU); Coll. Chapuis (2♀, 5♂, IRSNB). **México**. México / Baly Coll. (1♀, BMNH); México (1♀, BMNH); México (1♀, 5♂, NHMB); Mexique / Coll. Ogier de Baulny (2♂, IRSNB); Colección E. Dugues, 1524, D-1196 (2♀, 1♂, CNIN). Chiapas: Suchiapa, Chiapas, Mex, VII-18-57 / J.A. Chemsak, B.J. Rannella Collectors (1♀, EMEC); Ocosingo Chis., 1,200 m, zona montañosa, bosque primitivo, México, Chis, Ocosingo, Rua. Montes Azules, 30-Jul-86, F. Arias (1♀, CNIN); Esperanza, Chis. IX-39 (1♀, 5♂, CNIN). Ciudad de México: L. Vázquez, Chapultepec, D.F., 24-VII-37 (1♀, CNIN).



Figura 8. Hábitos en vista dorsal: a,b: *Mastostethus nigrocinctus*; c: *M. novemmaculatus*; d: *M. phaleratus*; e: *M. placidus* (lectotipo); f: *M. rogersi* (holotipo); g,h: *M. rubricollis*; i: *M. salvini* (holotipo).

Colima: 1134, Colima, Col. (1♀ CNIN). Estado de México: Ixtapan del Oro, Mex. 7-VII-1941, C. Bolívar, B. Osorio (1♀, 1♂, CNIN). Guanajuato: Roveglia, «Agua del Obispo» Gto. Agosto-1937 Colección E. Dugues (1♂, CNIN). Guerrero: Hoajotutla, 1,698 m snm, 18°34'20" N, 99°34'49" W, 5-VII-2005, H. Brailovsky y B. Barrera (1♂, CNIN); Nejapa, Acahuizotla, Guerrero, Col. S. Zaragoza, 23-05-2009 (1♂, CNIN); Ocotito Cajeles Microondas, el Fresno, 925 m snm, 23-IX-2005, L. Cervantes, R. Carranza (1♀, CNIN); JFTH7261 México; Guerrero, Zozoquilla, Ixcateopan de C.M.A., 18°32'45.2", 99°46'35.9", 1,842 m, 08-VIII-2013, 16:02, S. / vuelo, Y. Martínez, Col. (1♂, CCFES-Z). Jalisco: México: Jalisco, Arroyo Los Yesos,

6.6 km SO, Sn. Buenaventura, N 19°45'722", O 104°02'876", 30-IX-1997, 740 m snm, S. Zaragoza (1♂, CNIN). Morelia: Michoacán, Zitácuaro, presa el Bosque, 23-VI-86, E. Mariño (1♀, CNIN). Morelos: Cuernavaca, June H.H.S / B.C.A., Col. VI. 1, Suppl. (1♀, BMNH); Cuernavaca, Mor., 9-VII-1973 (1♀, CNIN). Nayarit: Mexique, Sierra du Nayarit, L. Diguët 1898 (1♂, MNHN); Mex. Nay., Tepic, VII-1-62(1♀, EMEC). Oaxaca: Juquila, Mixes, Dist. de Yautepec, VI-1971, W.S. Miller (1♀, 1♂, BYU); Istmo (1♂, CNIN); Oaxaca, 18°10'23" N, 96° 50'44" O, Carr. Puente de Fierro, Santa María, Chichotla, 29-06-2010, A. Ibarra, H. García (1♂, CNIN). Puebla: km 1 Tecamachalco-Tehuacán, 12-V-1932, H. Brailovsky, E. Barrera (1♂, CNIN).

Sinaloa: México Sinaloa, Concordia, 8-IX-1970, K.J. Capelle (1♂, BYU). Veracruz: Mex.: Jalapa, Veracruz, 19-VII-1981, C. Gold (1♀, 1♂, EMEC); Huatusco, Ver., V-21 (1♀, CNIN); Jalapa, 3-VIII-85, Col. J. Peña (1♀, CNIN); F. Islas, Presidio. Ver., X-1940 (1♀, CNIN), Colección E. Dugues, Veracruz, 1524, D-1196 (1♀, 1♂, CNIN); Salto de Eyipantla, Ver., 1°-VI-64 (1♂, CNIN); Banderilla, Ver., 4-VII-84, S. Zaragoza (1♂, CNIN); Veracruz, Est. Biol. Los Tuxtlas, Col. F. Arias y C. Mayorga (1♂, CNIN); Banderillas, México, (1♀, NMNH); México Veracruz, Catemaco, 6-X-1974, G. Bohart W. Hanson (1♂, BYU) Jalap, Veracruz, Hoge (1♂, IRSNB); Almolonga, México. Hoege / Biol. C. Amer. Don Godman et Salvin (1♀, IRSNB). **Nicaragua.** Matagalpa: Fuente Pura, 6-VII-94, Maes Johnson (1♂, NMNH). **Panamá.** Boucard / B.C.A., Col. VI. 1, Suppl. (1♂, NMNH). Chiriquí: San Lorenzo, Panamá, Champion / B.C.A., Col. VI. 1, Suppl. (1♂, NMNH). Panamá: 2 mi S Cerro Campana, 11-V-1972 (1♂, BYU).

**Distribución.** Belice (Jacoby, 1888). Colombia: Cundinamarca, Bogotá. Costa Rica: Alajuela, Guanacaste, Heredia, Limón, San José. Guatemala: Guatemala, Verapaz. Guyana Francesa: Cayenne. Honduras: Comayagua, Francisco Morazán. México: Chiapas, Ciudad de México, Colima, Estado de México, Guanajuato, Guerrero, Jalisco, Morelos, Nayarit, Oaxaca, Puebla, Sinaloa, Tabasco (Jacoby, 1888). Nicaragua: Matagalpa, Chiriquí. Panamá.

#### Comentarios taxonómicos

Esta especie presenta alto polimorfismo en el patrón de coloración, lo que ha provocado el establecimiento de diferentes nombres que han sido sinonimizados. En la redescipción se mencionan solo los patrones de coloración más comunes. Un número mínimo de los ejemplares revisados se encuentra totalmente cubierto ventralmente por setas blancas y presenta variación en las impresiones del metaepisterno, el cual se encuentra completamente cubierto de puntos. El resto de los caracteres, incluyendo el edeago y la espermateca, son constantes, por lo que no es suficiente para ser considerados como una especie distinta. Después de la revisión de ejemplares de *M. lepriuri* Lacordaire que dorsalmente son completamente rojizos y solo se distribuye en la Guyana Francesa (fig. 8a), no se encontraron diferencias morfológicas que validaran mantenerla como un taxón diferente de *M. nigrocinctus*, por lo tanto estas especies son sinonimizadas en la presente revisión.

*Mastostethus novemmaculatus* (Klug) (figs. 4i, 5i, 6h, 7g, 8c, 9a)

*Megalopus novemmaculatus* Klug, 1834: 211

*Mastostethus novemmaculatus* (comb. nov. por Lacordaire, 1845: 668)

*Mastostethus sexnotatus* Clark, 1866: 80, syn. nov.

**Diagnosis.** *Mastostethus novemmaculatus* es cercano a *M. lavatus*, de la cual se distingue porque es más robusta; la cabeza, el pronoto y los élitros se encuentran fuertemente punteados. El ápice del escutelo es emarginado y el metaepisterno presenta una zona glabra y sin impresiones bien definida. El ápice del pigidio de las hembras es redondeado.

**Redescipción.** **Macho.** Longitud 8.2-10 mm, ancho 3.5-4.5 mm (n = 13). Color. Cabeza anaranjada, con una mácula negra en la frente y región occipital; antenas anaranjadas; mandíbulas marrón; palpos maxilares y labiales amarillos; pronoto anaranjado, con 2 máculas en forma de riñón; escutelo negro o anaranjado; élitros anaranjados, cada uno con 3 máculas, una cerca de la base, otra en la parte media y cerca del ápice; porción ventral anaranjada, con una mácula negra en ambos lados del proesterno, mesaepisterno y mesaepimeron, metaepisterno con una mácula negra; patas anaranjadas, con máculas negras en la base del mesofemur y metafémur. **Cabeza.** Occipicio con puntos gruesos; gena punteada con setas erectas; espacio interocular con puntos gruesos y setas erectas dirigidas hacia delante; frente ligeramente prominente, escasamente punteada, con o sin una fovea media. Clípeo trapezoidal, punteado y algunas setas en la base. Labro con setas erectas cerca de la base. **Tórax.** Pronoto más ancho que largo, subrectangular, base más ancha que la porción anterior, márgenes laterales redondeados, disco convexo fuertemente punteado, con setas erectas, con un pequeño surco anterior transversal que se atenúa en la parte central, base con un reborde. Escutelo triangular, punteado con setas, ápice emarginado. Élitros paralelos, convexos, fuertemente punteados, con setas dirigidas hacia la parte posterior, húmeros prominentes, proyectados anterolateralmente, ápices redondeados. Metaesterno con setas esparcidas. Metaepisterno excavado en la región basal con puntuaciones y pubescencia conspicua, región posterior con una zona claramente definida sin impresiones y setas. Patas con setas erectas; metafémur no armado; tibias dorsalmente con una hilera de dentículos, mesotibias y metatibias con una carena dorsal, metatibias ventralmente glabras y micropunteadas. **Abdomen.** Pigidio punteado con setas, ápice truncado. Ventritos con setas decumbentes, ventrito V punteado, región terminal con un surco transversal, ápice truncado. Edeago: lóbulo medio esclerosado, curvado en vista lateral, márgenes laterales curvados por delante de la mitad, ápice redondeado, apófisis paralelas entre sí ampliándose en la base; tegmen esclerosado, pieza basal corta, anillo lanceolado, márgenes laterales ligeramente emarginados, lóbulos laterales fusionados, ápice emarginado, con setas a los costados.

**Hembra.** Ligeramente más robustas que los machos. Longitud 9-11.4 mm, ancho 4-5 mm (n = 19). Tibias sin carena dorsal. Pigidio con el ápice redondeado. Ventrito V con una foseta en la región terminal, ápice emarginado. Espermateca con región proximal arriñonada; velum desarrollado en forma de gancho; tallo con ornamentaciones; ducto común ligeramente más largo que el tallo; porción terminal alargada y enrollada, extremo terminal globoso.

#### Resumen taxonómico

**Material revisado.** «Sin datos» (1♀, BMNH); R. Boué R., en Hierba, ♀ / Ex. Colección Rafael Jorge Boué Peña (1♀, CNIN). **Costa Rica.** Guanacaste: Gua. 14 km S Cañas 1-2 Aug. 1990, F.D. Parker (1♂, BYU). **México.** México (4♀, 5♂, MNHN); México / Collection de Banvoulair (1♀, MNHN); Mexique / Restit. 188 5/ Mexique (1♂, IRSNB); México (4♂, 3♀, MFN). Chiapas: Tapachula, XI-42, M. Kuri (1♀, CNIN).

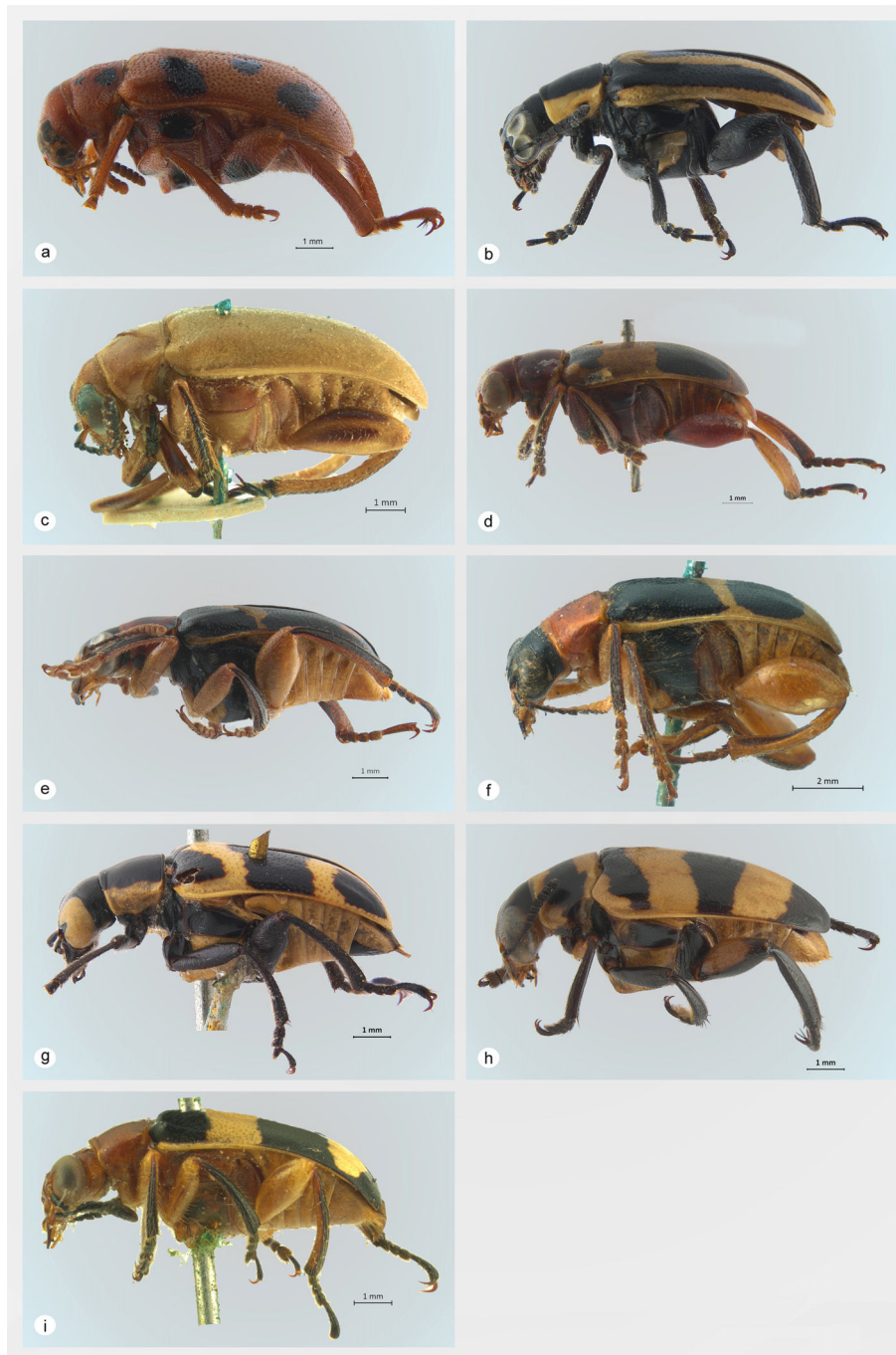


Figura 9. Hábitos en vista lateral: a: *Mastostethus novemmaculatus*; b: *M. phaleratus*; c: *M. placidus* (lectotipo); d: *M. rogersi* (holotipo); e: *M. rubricollis*; f: *M. salvini* (holotipo); g: *M. stalii* (holotipo); h: *M. tricinctus*; i: *M. championi* (lectotipo).

Guerrero: STHE 1542, México: Guerrero, Santa Fe, Buenavista de C., SBC, 18°33'21.3", 99°26'17.3", 26-VI-2008, 09:45, herbácea, M. Ordóñez, N. Acevedo, cols. (1♀, CCFES-Z); STHE 1557, México: Guerrero, Santa Fe, Buenavista de C., SBC, 18°33'21.3", 99°26'17.3", 26-VI-2008, 15:08, herbácea, S. López, N. Acevedo, cols. (1♀, CCFES-Z); STHE 1518, México: Guerrero, Santa Fe, Buenavista de C., SBC, 18°33'21.3", 99°26'17.3", 26-VI-2008, 10:10, enredadera, S. López, col. (1♀, CCFES-Z). Jalisco: Estación de Biología de

Chamela, 15-VIII-85, F.A. Noguera M. (1♂, EBCC); México: Jalisco, Estación de Biología de Chamela, 20-VIII-85, R.A. Usela. (1♂, EBCC). Morelos: México, Morelos / Cuernavaca, VIII-1-44, NLH Krauss (1♀, NMNH). Oaxaca: Panixtlahuca, México, Salle Coll. / B.C.A., Col. VI. 1, Suppl. (1♀, BMNH); Tehuantepec, México, Salle Coll. / B.C.A., Col. VI. 1, Suppl. (1♀, BMNH). Veracruz: Cotaxtla, Exp. Sta. Cotaxtla, Ver. Mex. VIII-11-1962 (1♀, EMEC); 16.2 mi N Puente Nacional. Ver. Mex. VI-21-1962 / D. H. Jazen, Collector (1♀, EMEC).





Figura 10. Eedeago de *Mastostethus* spp., vista lateral del lóbulo medio, ápice del lóbulo medio y tegmen. a: *M. phaleratus*; b: *M. rubricollis*; c: *M. salvini*; d: *M. stanlii*; e: *M. trincinctus*; f: *M. vicinus*.

**Distribución.** Costa Rica: Guanacaste. México: Chiapas, Guerrero, Jalisco, Morelos, Oaxaca y Veracruz.

#### Comentarios taxonómicos

En la descripción original de *M. sexnotatus* Clark (1888) se menciona que el patrón de coloración que presenta es muy parecido al de *M. novemmaculatus*, pero que varía en el color del pronoto que es casi completamente negro y es un insecto más robusto. Dentro de los ejemplares revisados se observó que existe una gran variación en el tamaño de las máculas del pronoto, encontrando individuos en donde gran parte del pronoto es negro. Las especies de *M. novemmaculatus* presentan dimorfismo sexual en la talla, las hembras son más robustas, por lo que la descripción de *M. sexnotatus* se pudo basar en una hembra. Por lo tanto *M. sexnotatus* se sinonimiza con *M. novemmaculatus* en la presente revisión.

*Mastostethus phaleratus* (Klug) (figs. 4j, 5j, 7h, 8d, 9b, 10a)  
*Megalopus phaleratus* Klug, 1834: 221.

*Mastostethus phaleratus* (comb. nov. por Lacordaire, 1845: 663).

*Mastostethus dohrnii* Baly, 1862: 281.

**Diagnosis.** *Mastostethus phaleratus* se asemeja a *M. stanlii*, especie de la cual se diferencia porque los machos presentan

2 carenas en la parte ventral de las metatibias y el ápice del pigidio es truncado. Además, la forma del lóbulo medio, tegmen y espermateca son distintos en las 2 especies.

**Redescripción. Macho.** Longitud 8.2-9.8 mm, ancho 3.2-4 mm (n=8). Color. Cabeza y antenas negras; base del labro, mandíbulas, palpos maxilares y labiales marrón; pronoto amarillo, disco con una mácula negra, ocasionalmente con forma de «M»; escutelo negro; élitros amarillos, con una banda humeral negra que cubre la base de los élitros y se prolonga hasta cerca del ápice, y otra banda negra longitudinal en la parte media, que se inicia al final del primer cuarto, sin tocar el margen apical; porción ventral negra, con el abdomen amarillo, ventrito V marrón. **Cabeza.** Occipucio con puntos finos y esparcidas; gena punteada con setas; vértex pobremente punteado; espacio interocular sin puntos en la parte media; frente ligeramente prominente. Clípeo punteado y con setas esparcidas en la base. Labro con puntos y setas cerca de la base. **Tórax.** Pronoto más ancho que largo, subrectangular, base más ancha que la porción anterior, disco convexo, con puntos finos esparcidos, con 2 surcos diagonales anteriores, base con un reborde. Escutelo triangular, con puntos escasos y setas erectas, ápice ligeramente emarginado. Élitros paralelos, convexos, con puntos profundos, húmeros prominentes, proyectados anterolateralmente, ápices redondeados. Metaesternon con puntos y

setas esparcidas. Metaepisterno excavado en la región basal con puntuaciones y pubescencia conspicua, región posterior sin impresiones y glabro. Patas con setas erectas; metafémur con o sin una proyección ventral; tibia dorsalmente con una hilera de denticulos, metatibias ventralmente llanas, glabras, micro-punteadas y con 2 carenas. *Abdomen*. Pigidio punteado con setas, ápice truncado. Ventritos con puntuaciones y setas dispersas, ventrito V deprimido en la parte terminal, ápice truncado. Edeago: lóbulo medio esclerosado, márgenes laterales emarginados, curvado en vista lateral, ápice redondeado, apófisis poco esclerotizadas, delgadas, más amplias en la parte terminal; tegmen esclerosado, pieza basal corta, anillo lanceolado, emarginado lateralmente, lóbulos laterales fusionados en forma espatulada con setas.

*Hembra*. Similar al macho. Longitud 9–9.4 mm, ancho 3.3–3.6 mm (n = 11). Metatibias subcilíndricas. Pigidio con el ápice emarginado. Ventrito V con una foseta en la parte terminal, ápice sinuado. Espermateca con región proximal arriñonada; velum poco desarrollado, ápice en forma de gancho; tallo más corto que la región proximal; ducto común más corto que el tallo, porción terminal alargada y enrollada, extremo terminal globoso.

#### Resumen taxonómico

*Material revisado. Tipo*. Holotipo *Mastostethus dohrnii* Baly ♂. **México**. Type [etiqueta rectangular azul] / Baly Coll [etiqueta rectangular] / Type H.P. [etiqueta circular con margen rojo] / *Mastostethus dohrnii*, México. type [etiqueta rectangular azul]. *Otros materiales*. «Sin datos» (1♂, CNIN); «sin datos» (1♂, 1♀, BMNH). **Guatemala**. Puerta Parada, 21-June-1985, W.E. Clark (1♀, BYU) Baja Verapaz: S. Gerónimo, Guatemala, Champion / B.C.A., Col. VI. 1, Suppl (1♂, BMNH). **Costa Rica**. Heredia: Santo Domingo, 27-June-2001, C.L. & S.L. Staines (2♀, NMNH); San José: S.J., San José, 25-Dic-1987, F.D. Parker (1♂, EMEC). **México**. México (3♀, MNHN); Restit. 1885 / Mexique (1♂ IRSNB); México (2♀, MFN). Michoacán: Morelia, 6 mi E Michoacán, Mex. VI-25-57 / *Acacia farnesiana* / J. A. Chemsak, B.J. Rannells Colls. (1♂, EMEC). Oaxaca: México, Oaxaca (1♀, CNIN). Veracruz: México, Veracruz (1♀, BMNH); Córdoba, México, Hoega / B.C.A., Col. VI. 1, Suppl, (1♂, BMNH).

*Distribución*. Costa Rica: Heredia y San José. Guatemala: Baja Verapaz. México: Michoacán, Oaxaca y Veracruz.

*Mastostethus placidus* Baly (figs. 4k, 5k, 8e, 9c)

*Mastostethus placidus* Baly 1876: 127

*Diagnosis*. *Mastostethus placidus* es cercana a *M. duplocinctus* y a *M. tricinctus*, de las cuales se distingue porque el pronoto tiene los márgenes laterales redondeados, y el margen posterior no es sinuado. El ápice del escutelo es redondeado. Las hembras presentan el ápice del pigidio emarginado con un lóbulo en la parte media. Además, las especies mencionadas son distinguibles entre sí por el patrón de coloración.

*Redescripción. Hembra*. Longitud. 10.5 mm, ancho 5.5 mm (n = 2). Color. Cabeza amarilla rojiza; antenas, labro y mandíbulas marrón; pronoto y escutelo rojizo; élitros amarillo pálido; porción ventral rojiza con tonalidades amarillas; fémur y tibia con una franja dorsal marrón; tarsos marrón. *Cabeza*.

Occipucio punteado; gena con puntos y setas; vértex con un grupo de puntos; espacio interocular con la parte media con puntos escasos; frente escasamente punteada. Clípeo punteado con setas en la base. Labro con setas largas cerca de la base. *Tórax*. Pronoto más ancho que largo, subrectangular, base más ancha que la porción anterior, disco convexo, con puntos dispersos, márgenes laterales redondeados, ángulos anteriores y posteriores proyectados, base con un reborde en la parte central que se extiende 3 cuartos. Escutelo con puntos escasos, ápice redondeado. Élitros paralelos, convexos, con pequeñas puntas y setas, húmeros prominentes, proyectados anterolateralmente, ápices redondeados. Metaesterno con pequeños puntos y setas esparcidas. Metaepisterno excavado en la región basal con puntos y setas conspicuas, región posterior con puntos y setas escasas, excepto los márgenes. Patas con setas erectas; tibia subcilíndricas, dorsalmente con una hilera de denticulos. *Abdomen*. Pigidio punteado con setas, ápice emarginado con un lóbulo en la parte media. Ventritos con pequeños puntos y setas esparcidas, ventrito V con una foseta apical, ápice emarginado.

*Macho*. Desconocido.

#### Resumen taxonómico

*Material revisado. Tipo*. Lectotipo (aquí designado) ♀. **México**: Type [rectangular azul] / Type H.T. [etiqueta circular con margen rojo] / Baly Coll. [etiqueta rectangular] / *Mastostethus placidus*, México [etiqueta rectangular azul] (BMNH); Paralectotipo (aquí designado) ♀: Type [etiqueta rectangular] / Sp. figured [etiqueta rectangular] / Baly Coll. [etiqueta rectangular] (BMNH).

*Distribución*. México.

*Mastostethus rogersi* Jacoby (figs. 4i; 5l, 8f, 9d)

*Mastostethus rogersi* Jacoby, 1880: 166

*Diagnosis*. *Mastostethus rogersi* es similar a *M. vicinus*. Se distingue de dicha especie por la forma del pronoto que es campaniforme, las metatibias dorsalmente son convexas y tienen una carena ventral; el ápice del pigidio de los machos es ligeramente emarginado.

*Redescripción. Macho*. Longitud 10 mm, ancho 4.5 mm (n = 1). Color. Cabeza marrón; antenas rojizas con negro; mandíbulas marrón; palpos maxilares y labiales amarillos; pronoto y escutelo marrón; élitros amarillos, con una mancha negra subrectangular en la base de cada élitro y una franja transversal por debajo de la mitad; porción ventral marrón con el mesoventrito negro; patas amarillas rojizas, protibia y mesotibia con la cara externa negra; tarsos y abdomen marrón. *Cabeza*. Occipucio con puntos dispersos; gena punteada con setas erectas; vértex punteado; espacio interocular con puntos escasos en la parte media; frente con puntos dispersos y una fovea en la parte media. Clípeo trapezoidal, punteado y cede en la base. Labro base con puntos y setas. *Tórax*. Pronoto más ancho que largo, campaniforme, base más ancha que la porción anterior, disco ligeramente convexo, con puntos dispersos, similares en tamaño y en la densidad que los del vértex, ángulos anteriores y posteriores proyectados, con un surco anterior transversal que se atenúa en la parte central, base con un reborde y depresiones laterales. Escutelo triangular, punteado con setas, ápice ligeramente emarginado.

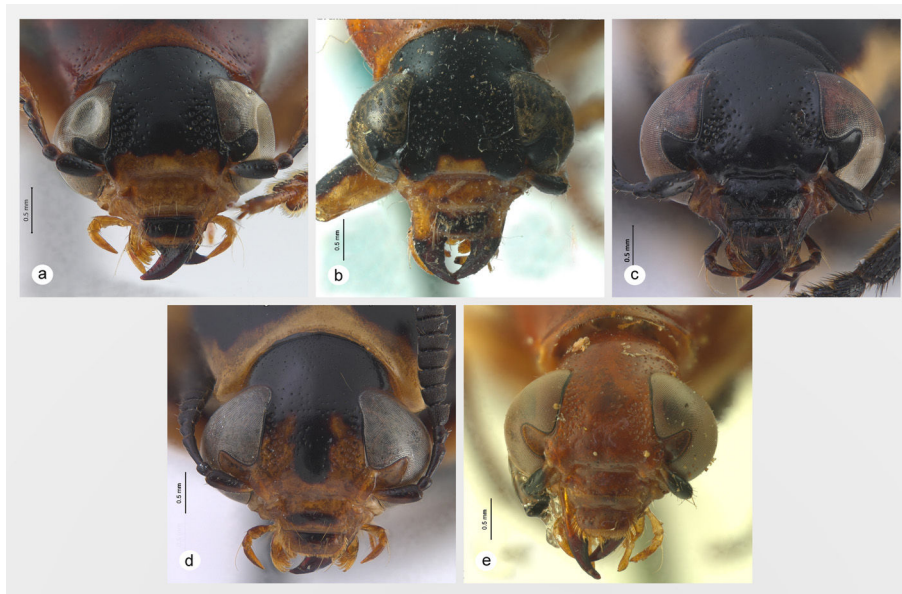


Figura 11. Hábitos en vista frontal: a: *Mastostethus rubricollis*; b: *M. salvini* (holotipo); c: *M. stalii* (holotipo); d: *M. tricinctus*; e: *M. championi* (lectotipo).

Élitros paralelos, ligeramente convexos, con puntos profundos, húmeros prominentes, proyectados anterolateralmente, ápices redondeados. Metaesternon con setas esparcidas. Metaepisterno excavado en la región basal con puntuaciones y pubescencia conspicua, región posterior sin impresiones, con setas en el margen superior. Patas con setas erectas; metafémur con un diente ventral; tibias dorsalmente convexas y con una hilera de dentículos, metatibias ventralmente llanas, glabras, micropunteadas y con una carena. *Abdomen*. Pigidio con puntos y setas, ápice ligeramente emarginado. Ventritos punteados con setas esparcidas, ventrito V deprimido en la parte terminal, ápice truncado.

*Hembra*. Desconocida.

#### Resumen taxonómico

*Material revisado*. Tipo. Holotipo ♂. **Costa Rica**. Type H.T. [etiqueta circular con margen rojo] / Cache, Costa Rica, H. Rogers [etiqueta rectangular] / Type figured [etiqueta rectangular] / B.C.A., Col. VI. 1, Suppl. [etiqueta rectangular] (BMNH).

*Distribución*. Costa Rica y México.

*Mastostethus rubricollis* (Chevrolat) (figs. 5m, 7i, 8g,h, 9e, 10b, 11a)

*Megalopus rubricollis* Chevrolat, 1834: 84

*Mastostethus rubricollis* (comb. nov. por Lacordaire, 1845: 659)

*Mastostethus sexplagiatus* Lacordaire, 1845: 658, syn. nov.

*Diagnosis*. *Mastostethus rubricollis* es semejante a *M. vicinini* y a *M. salvini*, ya que presentan un patrón de coloración semejante. *Mastostethus rubricollis* se distingue de las 2 especies antes mencionadas por tener el ápice del escutelo obtuso, las metatibias de los machos con una carena interrumpida en la parte dorsal y 2 carenas ventrales; la forma del lóbulo medio y el tegmen son claramente distintos en las 3 especies.

*Redescripción*. Macho. Longitud: 8.8–10.3 mm, ancho: 3.5–4.5 mm (n = 14). Color. Cabeza negra; antenas amarillas con

negro; frente y clípeo amarillo; labro y mandíbulas marrón, palpos maxilares y labiales amarillos; pronoto amarillo rojizo con o sin una mácula negra; escutelo variable; élitros amarillos, con una mácula triangular negra en cada húmero la cual se prolonga antes del segundo tercio, una franja transversal cubriendo el segundo tercio y región apical negra; porción ventral negra, con algunas máculas amarillas; patas amarillas rojizas, profémur, mesofémur y tibias con una franja dorsal negra, tarsos de color variable; abdomen amarillo pálido. *Cabeza*. Occipucio con puntos finos y dispersos; gena punteada con setas; vértex punteado; espacio interocular lustroso, parte media con puntos dispersos; frente sin puntos. Clípeo punteado con setas largas esparcidas. Labro con setas esparcidas. *Tórax*. Pronoto más ancho que largo, subtrapezoidal, base más ancha que la porción anterior, disco con puntos dispersos, base con un reborde y depresiones laterales. Escutelo triangular, punteado, ápice obtuso. Élitros paralelos, convexos, punteados, húmeros prominentes, proyectados anterolateralmente, ápices redondeados. Metaesternon con setas esparcidas. Metaepisterno excavado en la región basal con puntuaciones y pubescencia conspicua, región posterior con puntuaciones y setas escasas. Patas con setas erectas; metafémur con un diente ventral; tibias dorsalmente con una hilera de dentículos y una carena interrumpida, metatibias ventralmente glabras, llanas, micropunteadas y con 2 carenas. *Abdomen*. Pigidio punteado con setas, ápice redondeado. Ventritos con setas esparcidas y decumbentes, ventrito V con puntos confluyentes, con un surco en la región terminal, ápice truncado. Edeago: lóbulo medio esclerosado, márgenes laterales constreñidos hacia el ápice, curvado en vista lateral, región apical con forma de cuchara, ápice obtuso, apófisis delgadas poco esclerotizadas más amplias en la parte terminal; tegmen esclerosado, pieza basal más larga que la mitad de la longitud de los lóbulos laterales, anillo lanceolado, lóbulos laterales fusionados, ápice redondeado con puntos y setas erectas.

**Hembra.** Longitud 9.3-10.9 mm, ancho 3.8-4.7 mm (n = 13). Similar al macho. Tibias sin carenas. Metatibias subcilíndricas. Pigidio con el ápice ligeramente emarginado. Ventríto V con una foseta en la parte terminal, margen sinuado. Espermateca con región proximal arriñonada; velum desarrollado en forma de gancho; tallo más corto que la región proximal, con una región sinuada; ducto común ligeramente más largo que el tallo; porción terminal alargada y enrollada, extremo terminal globoso.

#### Resumen taxonómico

**Material revisado. Tipo.** Holotipo de *Mastostethus sexplagiatus* var. *gutemalensis* ♂. **Guatemala.** Guatemala [etiqueta rectangular] / type [etiqueta rectangular] / Museum París, Coll. M. Pic [etiqueta rectangular azul] / TYPE [etiqueta roja] (MNHN). **Otros materiales.** «Sin datos» (1♂, BMNH): 19 43 [etiqueta circular verde] (1♂, MNHN); 13 43 [etiqueta circular verde] (1♂, MNHN). **GUATEMALA.** Guatemala / Museum París, Coll. M. Pic (1♀, MNHN). Jalapa: Zapote, Guatemala, G.C. Champion / B.C.A., Col. VI. 1, Suppl. (1♀, BMNH). **México.** México / Collection de Banvoulair (2♀, MNHN); México (1♀, 1♂, NHMB); México/Ex. Museo Thorey / Museum París, Coll. M. Pic (1♀, MNHN); México, Baly Coll (1♂, 2♀, BMNH). Chiapas: Esperanza, Chis, IX-39 (1♀, CNIN); 9 km E Pichualco, Chiapas, Mex. VIII-15-62 / Ray F. Smith Coll. (1♂, EMEC). Oaxaca: 58 135, México, Oaxaca (1♂, BMNH). Puebla: Gilberto Camacho, Puebla, Mex. VI-18-51 / P.D. Hurd, Coll. (1♂, EMEC). San Luis Potosí: México, S.L.P., Tamazunchale, 19-sep-1974, G. Bohart W. Hamsom (1♂, BYU). Veracruz: Toxpan, México, Salle Coll. / B.C.A., Col. VI. 1, Suppl. (1♂, BMNH); Fortín de las Flores, Ver., Mex. VII-06-63 / J. Doyen Coll. (1♂, EMEC); Mex. Ver., 1 mi W Fortín de las Flores, VII-2-62 / D. H. Janzen Coll. (1♂, EMEC); Mex. Ver., Fortín de las Flores, VII-7 to 12-74, Elev. 1010 m / J.A. Chemsack, E. & J. Linsley & J. Powell Coll. (1♀, EMEC); Mex. Ver, Córdoba, VII-23-56 / H. Janzen Coll. (1♂, EMEC); Jalapa, II-85, Col. J. Peña (1♀, CNIN); Teocelo, Finca Buenavista, 19°22'53", 99°59'18", 09-IV-2005, A. C. Deloya, col. (1♀, CCFES-Z).

**Distribución.** Guatemala: Jalapa. México: Chiapas, Oaxaca, Puebla, San Luis Potosí y Veracruz.

#### Comentarios taxonómicos

La principal razón que se ha considerado para mantener como especies distintas a *M. sexplagiata* Lacordaire y *M. rubricollis* es el patrón de coloración de los élitros. En *M. sexplagiata* las máculas de los élitros no se interconectan entre sí (fig. 3h), lo que sí ocurre en *M. rubricollis* (fig. 3g). Sin embargo, después de la revisión de ejemplares de *M. sexplagiata* no se encontraron diferencias morfológicas que validaran mantenerla como un taxón diferente de *M. rubricollis*. Por lo tanto, estas especies son sinonimizadas en la presente revisión.

*Mastostethus salvini* Jacoby (figs. 5n, 7j, 8i, 9f, 10c, 11b)

*Mastostethus salvini* Jacoby, 1878: 983

**Diagnosis.** *Mastostethus salvini* es similar a *M. rubricollis*; se distingue de esta porque los machos no presentan carenas en las metatibias y el ápice de las metatibias tiene una

proyección. Además difieren en la forma del lóbulo medio, tegmen y espermateca.

**Redescripción. Macho.** Longitud 8.6-10.9 mm, ancho 3.6-4.5 mm (n = 9). Color. Cabeza negra; antenas amarillas con negro; frente y clípeo amarillos; labro y mandíbulas marrón; palpos maxilares y labiales amarillos; pronoto rojizo; escutelo negro; élitros amarillos, con una mácula triangular en cada húmero que se prolonga hasta el segundo tercio, una franja transversal por debajo de la mitad sin tocar los márgenes; porción ventral negra con algunas máculas amarillas; patas amarillas rojizas, profémur, mesofémur y tibia con una franja dorsal negra, tarsos de color variable. **Cabeza.** Occipucio con puntos finos esparcidos; gena punteada con setas; vértex con puntos escasos, espacio interocular lustroso, parte media con puntos finos escasos a nulos; frente sin puntos. Clípeo punteado y con setas largas esparcidas. Labro con setas esparcidas. **Tórax.** Pronoto más ancho que largo, campaniforme, base más ancha que la porción anterior, disco con puntuaciones finas esparcidas, con un pequeño surco anterior tenue y transversal que desaparece en la parte central, base con un reborde y deprimido lateralmente. Escutelo triangular, lustroso, punteado, ápice obtuso. Élitros paralelos, convexos, punteados, húmeros prominentes, proyectados anterolateralmente, ápices redondeados. Metaesternon con setas esparcidas. Metaepisterno excavado en la región basal con puntuaciones y pubescencia conspicua, región posterior con puntos y setas esparcidas. Patas con setas erectas; metafémur con un diente ventral; tibia dorsalmente con una hilera de dentículos, metatibia ventralmente llanas, glabras y micropunteadas, ápice con una pequeña proyección. **Abdomen.** Pigidio punteado con setas, ápice redondeado. Ventríto V con setas decumbentes esparcidas, ventríto V con puntuaciones confluyentes, parte terminal con un surco, ápice truncado. Edeago: lóbulo medio esclerosado, márgenes laterales curvados en vista lateral y constreñidos hacia el ápice, región apical con forma de cuchara, con el ápice obtuso, apófisis poco esclerotizadas, delgadas, más amplias en la parte terminal; tegmen esclerosado, pieza basal corta, menos de la mitad la longitud de los lóbulos laterales, anillo con el margen externo constreñido, lóbulos laterales fusionados, ápice redondeado con puntos y setas erectas.

**Hembra.** Longitud 8.2-10.2 mm, ancho 3.4-4.5 mm (n = 10). Similar al macho. Metatibias subcilíndricas. Pigidio con el ápice ligeramente emarginado; ventríto V con una foseta en la región terminal, ápice sinuado. Espermateca con región proximal arriñonada; velum desarrollado en forma de gancho; tallo más corto que la región proximal, con una emarginación; ducto común ligeramente más largo que el tallo; porción terminal alargada y enrollada, extremo terminal globoso.

#### Resumen taxonómico

**Material revisado. Tipo.** Holotipo ♂. **Costa Rica.** Type H.P. [etiqueta circular margen rojo] / *salvini* Jacoby, type [etiqueta rectangular azul] / Cache, Costa Rica. H. Rogers [etiqueta rectangular] / B.C.A., Col. VI. 1, Suppl. [etiqueta rectangular] / Sp. figured [etiqueta rectangular] (BMNH). **Otros materiales.** COSTA RICA. Alajuela: Costa Rica, Ala, 20 km S Upala, F.D. Parker: 10-21-V-1991 (1♀, BYU); 11-21-VI-1991 (1♀, BYU).

Guanacaste: Guan. 3 km SE R. Naranjo, F.D. Parker: 24-31-X-1991 (1♂, BYU); 4- XI- 1991 (1♀, BYU); 28-XI al 5-XII-1991 (1♂, BYU); 16-31-V-1992, (1♀, 2♂, BYU); 1-15-VI-1992 (1♀, BYU); 16-30-VI-1992 (1♂, BYU); 1-14-V- 1993 (2♀, BYU); 20-23-V- 1993 (1♀, BYU); 16-31-VIII-1993 (1♂, BYU). San José: S.J. Escazu, F.D. Parker: 2-13-V-1988, (2♀, BYU); 28-31-V- 1988 (1♂, BYU). **Panamá.** Buganda: Bugaba, Panamá, Champion / B.C.A., Col. VI. 1, Suppl. (1♂, BMNH).

*Distribución.* Costa Rica: Alajuela, Guanacaste y San José. México: Veracruz. Panamá: Buganda.

*Mastostethus stalii* Baly (figs. 5o, 7j, 9g, 10d, 11c, 12a)

*Mastostethus stalii* Baly, 1861: 282

*Diagnosis.* *Mastostethus stalii* presenta el mismo patrón de coloración que *M. femoratus*, pero se distingue por la forma del ápice del escutelo, que es ligeramente emarginado, y el metaepisterno no presenta impresiones en la parte posterior. Los machos presentan 2 carenas ventrales en las metatibias. El ventrito V del macho tiene un surco terminal y el ápice es truncado.

*Redescripción. Macho.* Longitud 7.2-8.9 mm, ancho 2.7-3.6 mm (n = 3). Color. Cabeza y antenas negras; ápice del labro, mandíbulas, palpos maxilares y labiales marrón; pronoto negro, márgenes laterales amarillos; escutelo negro; élitros amarillos con una mácula negra en la región humeral que cubre la base de los élitros, una banda negra transversal a la mitad, que no toca los márgenes, y otra mácula al final de cada élitro; porción ventral marrón, parte del metaesterno y abdomen amarillo, ventrito V marrón. *Cabeza.* Occipucio con puntos dispersos; gena punteada con setas; vértex escasamente punteado; espacio interocular con escasas o nulas puntuaciones en la parte media; frente ligeramente prominente. Clípeo punteado y con setas esparcidas en la base. Labro con puntos y setas cerca de la base. *Tórax.* Pronoto más ancho que largo, subrectangular, base más ancha que la porción anterior, disco convexo, con puntos esparcidos y con 2 surcos diagonales anteriores tenues, base con un reborde. Escutelo triangular, con escasas puntuaciones y setas erectas, ápice ligeramente emarginado. Élitros paralelos, convexos, punteados profundamente, húmeros prominentes proyectados anterolateralmente, ápices redondeados. Metaesterno con puntos finos y setas esparcidas. Metaepisterno excavado en la región basal con puntuaciones y pubescencia conspicua, región posterior sin impresiones y glabra. Patas con setas; metafémur no armado; tibia dorsalmente con una hilera de dentículos, metatibias ventralmente llanas, glabras, micro-punteadas y con 2 carenas. *Abdomen.* Pigidio punteado con setas, ápice redondeado. Ventritos con puntos y setas dispersas, ventrito V con un surco en la parte terminal, ápice truncado. Edeago: lóbulo medio esclerosado, márgenes laterales estrechándose por delante de la parte media, ligeramente curvado en vista lateral, ápice truncado, apófisis poco esclerosadas delgadas, más amplias en la parte terminal; tegmen esclerosado, pieza basal corta y robusta, anillo lanceolado, lóbulos laterales fusionados, ápice redondeado con setas.

*Hembra.* Longitud 10 mm, ancho 4.5 mm (n = 1). Similar al macho. Metatibias subcilíndricas. Pigidio con puntuaciones y setas esparcidas, ápice emarginado. Ventrito V con una foseta en la parte terminal, ápice sinuado. Espermateca con región

proximal arriñonada; velum con forma semicircular, emarginado en el ápice; tallo más corto que la región proximal; ducto común tan largo como el tallo, porción terminal alargada y fuertemente enrollado.

#### Resumen taxonómico

*Material revisado. Tipo.* Holotipo ♀. **México.** Type [etiqueta rectangular azul] / Type H.T. [etiqueta circular con margen rojo] / *Mastostethus stalii*, México (type) [etiqueta rectangular azul] / Baly Coll. [etiqueta rectangular] (BMNH). *Otros materiales.* **Honduras.** Lago Yojoa, Honduras, 6-X-1977 / J.V. Mankina Coll. (1♀, CNIN). **México.** Mexique / Museum Paris, Coll. H. Clavareau, 1932 (1♀, MNHN). Veracruz: Córdova, México, Salle Coll. / B.C.A., Col. VI. 1, Suppl (1♂, BMNH).

*Distribución.* Honduras. México: Veracruz.

*Mastostethus tricinctus* Lacordaire (figs. 5p, 9h, 10e, 11d, 12b)

*Mastostethus tricinctus* Lacordaire, 1845: 626

*Diagnosis.* *Mastostethus tricinctus* es similar a *M. duplocinctus*; se distingue de esta porque los machos presentan metatibias subcilíndricas, un surco en la parte terminal del ventrito V y la forma del lóbulo medio y del tegmen son diferentes.

*Redescripción. Macho.* Longitud 9.7-10.2 mm, ancho 5-5.4 mm (n = 2). Color. Cabeza anaranjada, con una banda negra que cubre gran parte de la región occipital; antenas marrón; base del clípeo, labro, mandíbulas marrón; palpos maxilares y labiales amarillos; pronoto anaranjado con una mácula marrón; escutelo marrón o anaranjado; élitros amarillos, márgenes y sutura elitoral marrón, con 3 bandas transversales marrón, una en la base, otra en el segundo tercio y la última en la región apical; porción ventral anaranjada, con máculas marrón; patas marrón. *Cabeza.* Occipucio punteado; gena sin puntos y glabra; vértex con puntuación esparcida; espacio interocular convexo, escasamente punteado en la parte media, frente ligeramente prominente. Clípeo con puntos y setas esparcidas. Labro con setas esparcidas. *Tórax.* Pronoto más ancho que largo, trapezoidal, base más ancha que la porción anterior, disco ligeramente convexo, con puntos finos esparcidos, ángulos anteriores ligeramente agudos, margen basal sinuado, con un reborde en la parte media y depresiones laterales. Escutelo triangular, con escasas puntuaciones, ápice obtuso. Élitros paralelos, convexos, punteados, húmeros prominentes, proyectados anterolateralmente, ápices redondeados. Metaesterno con setas esparcidas. Metaepisterno excavado en la región basal con puntuaciones y pubescencia conspicua, región posterior con el margen superior con setas el resto sin impresiones y glabro. Patas con setas erectas; metafémur no armado; tibia dorsalmente con una hilera de dentículos, metatibias subcilíndricas. *Abdomen.* Pigidio punteado con setas, ápice redondeado. Ventritos con setas esparcidas decumbentes; ventrito V deprimido en la parte terminal, ápice truncado. Edeago: lóbulo medio esclerosado, curvado en vista lateral, región apical acuminada, apófisis delgadas, ampliándose en la base, ligeramente curvadas hacia el interior; tegmen esclerosado, pieza basal corta, anillo lanceolado, márgenes paralelos, lóbulos laterales fusionados, ápice emarginado, con setas.



Figura 12. Hábitos en vista dorsal: a: *Mastostethus stalii* (holotipo); b: *M. tricinctus*; c: *M. championi* (lectotipo).

*Hembra.* Desconocida.

#### Resumen taxonómico

**Material revisado.** México. México (1♂ NMNH). **Guatemala.** Jalapa: Guatemala, Zapote, C. Champion / B.C.A., Col. VI. 1 (1♂, BMNH).

**Distribución.** Colombia. Guatemala: Jalapa. México. Panamá.

*Mastostethus vicinus* Lacordaire (figs. 5q, 7l, 9i, 10f, 11e, 12c)

*Mastostethus vicinus* Lacordaire, 1845: 660

*Mastostethus versicolor* Lacordaire, 1845: 662, syn. nov.

*Mastostethus championi* Jacoby, 1880: 21, syn. nov.

**Diagnosis.** *Mastostethus vicinus* es similar a *M. rogersi* y a *M. rubricollis* por presentar un patrón de coloración semejante. *Mastostethus vicinus* se distingue de las 2 especies antes mencionadas por presentar una fovea en la frente y el ápice del escutelo ligeramente emarginado. Las tibias de los machos tienen una carena dorsal y las metatibias 2 carenas ventrales, el ápice del pigidio de las hembras es truncado.

**Redescripción.** Macho. Longitud 9.5-10.5 mm, ancho 4.3-4.5 mm (n=12). Color. Cabeza castaña, con o sin una franja longitudinal negra que inicia en la región occipital; antenas completamente negras o con la parte lateral amarilla; mandíbulas marrón; palpos maxilares y labiales amarillos; pronoto castaño con o sin una mácula negra en el disco; escutelo castaño; élitros amarillos, con una mácula subrectangular en la base de cada élitro, una franja transversal que cubre el segundo tercio y otra mácula transversal en el ápice; porción ventral castaña con el mesoventrito negro; patas amarillas, fémur y tibias dorsalmente negras; tarsos de color variable; abdomen castaño. **Cabeza.** Occipucio con puntos dispersos; gena punteada con setas erectas; vértex punteado; espacio interocular con puntos escasos en la parte media; frente sin puntos y con una fovea en la parte media. Clípeo punteado y setas en la base. Labro con puntos y setas en la base. **Tórax.** Pronoto más ancho que largo, trapezoidal, base más ancha que la porción anterior, disco ligeramente convexo, con puntos dispersos, similares en tamaño y densidad que los del vértex, con

un surco anterior transversal que se atenúa en la parte central, base con un reborde y depresiones laterales. Escutelo triangular, punteado con setas, ápice ligeramente emarginado. Élitros paralelos, ligeramente convexos, con puntos profundos, húmeros prominentes, proyectados anterolateralmente, ápices redondeados. Metaesternon con setas esparcidas. Metaepisterno excavado en la región basal con puntuaciones y pubescencia conspicua, región posterior sin impresiones. Patas con setas erectas; metafémur con un diente ventral; tibias dorsalmente con una hilera de denticulos y una carena, con un desnivel plano en la parte media, más pronunciado en las protibias, metatibias ventralmente llanas, glabras, micropunteadas y con 2 carenas. **Abdomen.** Pigidio con puntos y setas, ápice redondeado. Ventritos punteados con setas esparcidas, ventrito V deprimido en la parte terminal, ápice truncado. Edeago: lóbulo medio esclerosado, márgenes laterales estrechándose hacia el ápice, curvado en vista lateral, ápice obtuso con una prominencia media, apófisis esclerosadas, más amplias en la parte terminal; tegmen esclerosado, pieza basal corta, anillo lanceolado, márgenes laterales paralelos, lóbulos laterales fusionados, ápice emarginado con setas.

**Hembra.** Longitud 9.5 mm, ancho 4.3 mm (n=8). Similar al macho. Tibias sin carena dorsal, metatibias subcilíndricas. Pigidio con el ápice truncado; ventrito V con una foseta en la parte terminal, ápice sinuado. Espermateca con región proximal arriñonada; velum desarrollado, ápice en forma de gancho; tallo más corto que región proximal, emarginado en la pared externa, con una masa globular en la parte media donde se tuerce en dirección del ducto común; ducto común de tamaño similar al del tallo, porción terminal alargada y enrollada, extremo terminal redondeado.

#### Resumen taxonómico

**Material revisado.** Tipo. Holotipo de *Mastostethus versicolor* Lacordaire, ♂. México. Type [etiqueta rectangular roja] / *versicolor* [etiqueta rectangular] / 18 42 [etiqueta circular verde] (MNHN); Lectotipo (aquí designado) *Mastostethus championi* Jacoby, ♀. Guatemala. Type H. T. [etiqueta circular con margen rojo] / *Mastostethus championi*, Jacoby [etiqueta rectangular azul] / Purula, Guatemala, Champion [etiqueta rectangular] / B.C.A., Col. VI. 1, Suppl. [etiqueta rectangular]

(BMNH). Paralectotipo (aquí designado) *Mastostethus championi* Jacoby, ♂. GUATEMALA: Sabo, Vera Paz, Guatemala, Champion [etiqueta rectangular] / B.C.A., Col. VI. 1, Suppl. [etiqueta rectangular] / Type, Sp. figured [etiqueta rectangular] (BMNH). *Otros materiales*. E. Coll. Thomson / 67. 53 (1♀, 1♂, BMNH). GUATEMALA. Baja Verapaz: S. Gerónimo, Guatemala, Champion / B.C.A., Col. VI. 1, Suppl. (1♂, BMNH). **México**. México (1♀, MNHN); México / Baly Coll (2♂, BMNH); México, 660 Hg / 67. 56 / E. Coll., Che t (1♂, BMNH); México / Ex. Museo Thorey / Museum París, Coll. M. Pic (2♀, MNHN); México / F. Monros, Collection, 1959 (1♀, MNHN). Oaxaca: Mex. (Oaxaca) 58. 135 (2♂, BMNH). Veracruz: México, Tox-pam, Salle Coll. / B.C.A., Col. VI. 1, Suppl. (1♂, BMNH); México: Veracruz, Xico, Cascada de Teoxelo, 14-16-07-2003, O 97°00' / N 19°24', B. Mesófilo, Col. R. Mariño (1♂, MZFC); México, Veracruz, Río la Perla, at la Perla, 26-VIII-1994, R.W. Baumann & B.C. Kondratieff (1♂, BYU); Veracruz, Coatepec (1♀, CNIN); México: Veracruz, Río Metlec, Fortín de las Flores, 18-IX-1977, J. Chemsak, A. & M. Michelbacher (1♀, EMEC).

*Distribución*. Guatemala: Baja Verapaz. México: Veracruz.

#### Comentarios taxonómicos

Al revisar ejemplares tipo de *M. versicolor* Lacordaire (holotipo) y de *M. championi* Jacoby (lectotipo y paralectotipo) no se encontraron diferencias morfológicas que validaran mantener a las 2 especies como un taxón diferente de *M. vicinus*. Por lo tanto, estas especies son sinonimizadas en la presente revisión.

#### Agradecimientos

A todos los curadores de los diferentes museos que amablemente nos facilitaron los ejemplares de las especies utilizadas en este estudio. Así también, a Sara López Pérez y a dos revisores anónimos por sus valiosos comentarios. El primer autor agradece al Programa de Posgrado en Ciencias Biológicas, Universidad Nacional Autónoma de México, por la formación recibida durante sus estudios de doctorado. Al Consejo Nacional de Ciencia y Tecnología por el apoyo económico otorgado y al Programa de Apoyo a Estudios del Posgrado de la UNAM por financiar la estancia realizada en The Natural History Museum, U.K., y en el Muséum National d'Histoire Naturelle, Francia. Este trabajo constituye un requisito para la obtención del grado de Doctor en Ciencias del Posgrado en Ciencias Biológicas.

#### Referencias

- Baly, J. S. (1861). Descriptions of new genera and species of *Phytophaga*. *Journal of Entomology*, 4, 275–301.
- Blackwelder, R. E. (1946). Checklist of the coleopterous insects of Mexico, Central America, the West Indies, and South America. Part 4. *Bulletin of the United States National Museum*, 185, 633–636.
- Cambefort, Y. (2007). *Des coléoptères, des collections et des hommes*. Paris: Publications Scientifiques du Muséum National d'Histoire Naturelle.
- Ehara, S. (1954). Comparative anatomy of male genitalia in some cerambycids. *Journal of the Faculty of Sciences Hokkaido University Series VI. Zoology*, 12, 61–115.
- Fabricius, J. C. (1801). *Systema eleutheratorvm, secvndvm ordines, genera, species, adiectis synonymis, locis, observationibus descriptionibus*. Kiliae: Bibliopoli Academicis.
- Jacoby, M. (1888). *Insecta Coleoptera*. Phytophaga (part). Volumen VI, Part 1 (Suplem.). *Electronic Biologia Centrali-Americana* [consultado 18 May 2016]. Disponible en: [http://www.sil.si.edu/DigitalCollections/bca/navigation/bca\\_12\\_06\\_01/bca\\_12\\_06\\_01.cfm?start=7](http://www.sil.si.edu/DigitalCollections/bca/navigation/bca_12_06_01/bca_12_06_01.cfm?start=7).
- Jacoby, M. y Clavareau, H. (1905). Fascicule 33: Coleoptera, Megalopidae. En P. Wytsman (Ed.), *Genera Insectorum* (pp. 1–20). Bruxelles: V. Verteneuil & L. Desmet.
- Lacordaire, T. (1845). Monographie des coleopteres subpentameres de la famille des Phytophages. *Mémoires de la Société Royale des Sciences de Liège*, 1, 609–721.
- Lawrence, J. F., Beutel, R. G., Leschen, R. A. y Ślipiński, A. (2010). 2. Glossary of morphological terms. En R. A. B. Leschen, R. G. Beutel, y J. F. Lawrence (Eds.), *Handbook of Zoology, Coleoptera, beetles, Vol. 2: Morphology and systematics (Elateroidea, Bostrichiformia, Cucujiformia partim)* (pp. 9–20). Berlin: Walter de Gruyter.
- Matsumura, Y. y Suzuki, K. (2008). Comparative morphology of internal reproductive systems in leaf beetles of the Donaciinae and Criocerinae (Coleoptera: Chrysomelidae) and its implication for the phylogeny. *Zootaxa* 1845, 1845, 1–32.
- Monrós, F. (1947). Revisión de los Megalopidae argentinos (Col. Chrysomeloidea). *Revista de la Sociedad Entomológica Argentina*, 13, 150–217.
- Ordóñez-Reséndiz, M. M. (2014). *Catálogo de autoridades taxonómicas y base de datos curatorial de la familia Chrysomelidae en México*. Ciudad de México: Universidad Nacional Autónoma de México. Facultad de Estudios Superiores Zaragoza. Informe final, SNIB-Conabio. Proyecto No. HS003.
- Rodríguez-Mirón, G. M. (2016). Diversity and distribution in the world of Megalopidae Latreille (Coleoptera: Chrysomeloidea). En: *Memoirs of the XXV International Congress of Entomology (ICE 2016)* (pp. D3161). Orlando: The Entomological Society of America.
- Sharp, D. y Muir, F. (1912). XI. The comparative anatomy of the male genital tube in Coleoptera. *Transactions of the Royal Entomological Society of London*, 60, 477–642.
- Suzuki, K. (1988). Comparative morphology of the internal reproductive system of Chrysomelidae (Coleoptera). En P. Jolivet, E. Petitpierre, y T. H. Hsiao (Eds.), *Biology of Chrysomelidae* (pp. 317–355). Dordrecht, Boston and London: Kluwer Academic Publishers.
- Wilcox, J. A. (1983). The leaf beetles and the bean weevils. En R. H. Arnett (Ed.), *Checklist of the beetles of North and Central America and the West Indies, Vol. 8* (pp. 1–166). Gainesville: Flora and Fauna Publications.