

## Interpretación de radiografías

Dirk Schulze, Priv.-Doz. Dr. med. dent.

(*Quintessenz*. 2010;61(1):91)

### Caso 643, mujer, 60 años

#### *Obstrucción del orificio fisiológico del seno maxilar izquierdo*

La paciente acudió a la consulta para el estudio de una sinusitis maxilar en el lado izquierdo. La exploración se centró en descartar el origen odontogénico del cuadro.

En la tomografía volumétrica digital dental se observa una obstrucción en la zona del orificio fisiológico del seno maxilar izquierdo tanto en el plano axial como en el plano coronal (figs. 1 y 2). El plano coronal permite una comparación excelente con el lado contralateral. Además, en la resonancia magnética se puede distinguir

nítidamente la mucosa inflamada y la secreción que ocupa totalmente el seno maxilar (figs. 3 y 4).

Esta paciente parece presentar una obstrucción de origen inflamatorio del orificio fisiológico del seno maxilar izquierdo. La zona obstruida situada en la parte media del suelo orbitario y de la lámina papirácea también se denomina *complejo osteomeatal*, y representa la central reguladora de todos los senos paranasales. Por lo tanto, la presencia de una obstrucción en esta zona puede dar lugar a una pansinusitis. En el presente caso están afectados no sólo el seno maxilar, sino también el sistema de celdas etmoidales y el seno frontal izquierdo. El 90% de las sinusitis son de etiología nasal, mientras que el 10% restante tienen un origen dental o periodontal.

Figura 1. Tomografía volumétrica digital dental, plano axial.

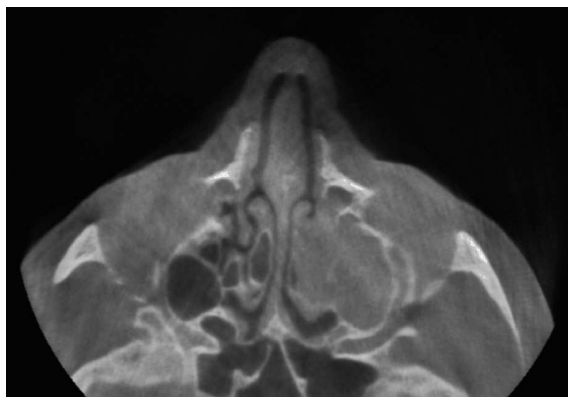


Figura 2. Tomografía volumétrica digital dental, plano coronal.

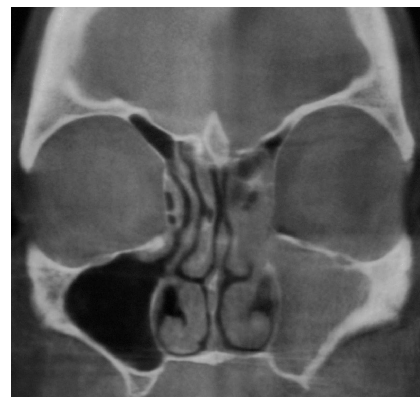


Figura 3. Resonancia magnética, plano axial (potenciado en densidad protónica).

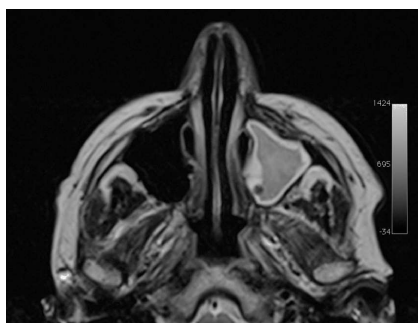
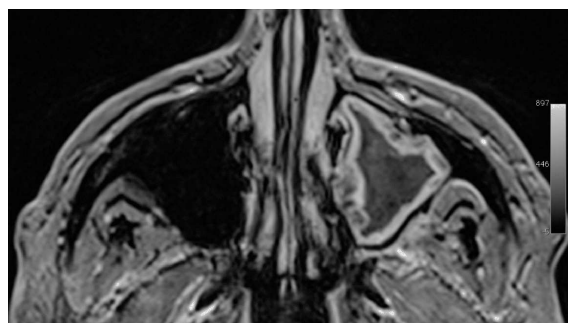


Figura 4. Resonancia magnética, plano axial (secuencia T1 con contraste).



Correspondencia: D. Schulze.

Clínica Universitaria de Odontología, Medicina Oral y Maxilofacial. Sección de Radiología. Hugstetter Straße 55, 79106 Friburgo de Brisgovia, Alemania.

Correo electrónico: dirk.schulze@uniklinik-freiburg.de